

# Lokaal Hitteplan



april 2024

# Inhoudsopgave

Voorwoord

1 Inleiding

2 Waarom een Lokaal Hitteplan

3 Hitte in de gemeente Pijnacker-Nootdorp

4 Lokaal Hitteplan

5 Aanvullende aandachtspunten

6 Informatiemateriaal



# Voorwoord

Met trots presenteren wij u het Lokaal Hitteplan Pijnacker-Nootdorp. Dit plan is een doorvertaling van het Nationale Hitteplan, dat als doel heeft om de gezondheid en het welzijn van onze inwoners te beschermen tijdens periodes van extreme hitte. De impact van klimaatverandering is in toenemende mate merkbaar; we krijgen in de zomer te maken met steeds warmere dagen en ook het aantal dagen van extreme hitte neemt toe. De nationale adaptatiestrategie heeft terecht het belang van lokale hitteplannen benadrukt en daarom is het van groot belang om met een Lokaal Hitteplan te werken.

Als gemeente hebben wij dit signaal ter harte genomen en actie ondernomen om ons voor te bereiden op de uitdagingen die hitte met zich meebrengt. Uit de hittestresstest die wij hebben uitgevoerd, blijkt dat hitte ook in Pijnacker-Nootdorp voor uitdagingen zorgt. Met dit Lokaal Hitteplan willen we kwetsbare doelgroepen in de gemeente beschermen in tijden van hitte.

Dit Lokaal Hitteplan is het resultaat van een samenwerking tussen verschillende partijen, waaronder de gemeente, gezondheidsorganisaties, welzijnsinstellingen en verenigingen. Het plan omvat maatregelen om de kwetsbare groepen in onze gemeente te beschermen, zoals ouderen, jonge kinderen en mensen met gezondheidsproblemen. Met dit plan willen we komen tot een netwerk van partners die gemeente breed inspringt in tijden van hitte. Het Lokaal Hitteplan zal in een jaarlijkse cyclus worden geëvalueerd en aangescherpt met de betrokken partners.

Wij willen graag onze dank uitspreken aan iedereen die heeft bijgedragen aan de totstandkoming van dit Lokaal Hitteplan. Het is een gezamenlijke inspanning geweest om onze gemeente voor te bereiden op de uitdagingen rondom hitte.

Wij hopen dat dit Lokaal Hitteplan een waardevolle bijdrage zal leveren aan het welzijn en de gezondheid van al onze inwoners. Laten we samen zorgen voor een veerkrachtig en hittebestendig Pijnacker-Nootdorp.



Marieke van Bijnen,  
wethouder gezondheidsbeleid



Bart van Straten,  
wethouder water en klimaat



# 1 Inleiding

## 1.1 Hittestress, een toenemend probleem

Door klimaatverandering wordt het steeds warmer. Zowel de gemiddelde maximumtemperatuur als het gemiddelde aantal zomerse dagen neemt toe. Ook in Nederland is dit merkbaar, de afgelopen jaren zijn er al verschillende hittestressrecords verbroken. De zomer van 2023 was met een gemiddelde van 18,4 graden Celsius het tiende warme jaar op rij, en juni 2023 was zelfs de warmste maand juni ooit gemeten. Deze toenemende hitte zorgt voor uitdagingen, steeds meer mensen ervaren hittestress. Met name onder de kwetsbare groepen in de samenleving, zoals ouderen, jonge kinderen en chronisch zieken, zijn gezondheidsrisico's van hittestress groot. Hittestress leidt in sommige gevallen zelfs tot sterfte. Het CBS heeft berekend dat tijdens de hittegolf van 2020 in Nederland 400 mensen in 1 week extra zijn overleden. Deze extra sterfte en de ongemakken die voorkomen in perioden van hitte, worden naar verwachting steeds groter. Naast klimaatverandering spelen ook de toenemende vergrijzing in de maatschappij, de trend dat ouderen steeds langer zelfstandig wonen en de druk op de gezondheidszorg een rol. Het dit hitteplan bereidt gemeente Pijnacker-Nootdorp zich samen met de maatschappelijke partners voor op perioden van (extreme) hitte.

## 1.2 Hitteplan Pijnacker-Nootdorp

Het Lokaal Hitteplan is in samenwerking met diverse maatschappelijke organisaties uit Pijnacker-Nootdorp opgesteld. Het initiatief is genomen door de gemeente in samenspraak met GGD Haaglanden. Het Lokaal Hitteplan bouwt voort op de reeds uitgevoerde hittestresstest van de gemeente Pijnacker-Nootdorp en is een aanvulling op het klimaatadaptatie beleid. Het belangrijkste doel van het plan is het voorkomen en beheersen van gezondheidsrisico's die optreden bij hitte. Het hitteplan geeft achtergrondinformatie op het thema hitte en vormt de aanzet tot een netwerk van partners binnen de gemeente die helpen bij de uitvoering van reguliere taken en aanvullende maatregelen tijdens warme perioden. Bovenal biedt het per partner een overzicht van acties. Het hitteplan is hiermee ook een communicatieplan. Het document dat voor u ligt is het eerste hitteplan van de gemeente Pijnacker-Nootdorp. Het is niet statisch en zal op jaarlijkse basis worden uitgebreid en aangescherpt op basis van nieuwe inzichten en beleidsontwikkelingen.

## 1.3 Leeswijzer

Hoofdstuk 2 licht toe wat een Lokaal Hitteplan inhoudt. De doelstellingen van het plan worden omschreven en de jaarlijkse cyclus van het hitteplan wordt uiteengezet. Ook leest u in dit hoofdstuk hoe het plan voor de gemeente Pijnacker-Nootdorp tot stand is gekomen, welke organisaties betrokken zijn geweest en welke keuzes zijn gemaakt. Hoofdstuk 3 geeft een bondig overzicht van de manier waarop hitte er uit ziet in de gemeente, gebaseerd op de hittestresstest. Hoofdstuk 4 toont de maatregelen en afspraken die zijn benoemd in de verdiepende werksessie met maatschappelijke partners. Per fase is zichtbaar welke partij aanzet is en wat zij kunnen doen. In hoofdstuk 5 worden overige aandachtspunten beschreven welke naar voren zijn gekomen gedurende het proces. Tenslotte geeft hoofdstuk 6 een overzicht van beschikbare informatie over het thema hitte.

### Wat is hittestress?

Langdurig aanhoudende hitte kan leiden tot klachten van vermoeidheid, concentratieproblemen, duizeligheid en hoofdpijn. Het ervaren van klachten gerelateerd aan hitte wordt ook wel hittestress genoemd. Zo kunnen inwoners huidproblemen krijgen zoals jeuk en uitslag met blaasjes, maar kan er bij aanhoudende hitte ook uitdroging of oververhitting plaatsvinden. In het ergste geval kunnen mensen hier aan overlijden. Symptomen van uitdroging en oververhitting zijn onder andere misselijkheid, spierkrampen, uitputting, flauwvallen en bewusteloosheid. (Bron: RIVM)



# 2 Waarom een Lokaal Hitteplan

## 2.1 Doorwerking op lokaal niveau

Het Lokaal Hitteplan is een nadere uitwerking van het Nationaal Hitteplan. In het Lokaal Hitteplan worden samen met maatschappelijke partners afspraken en verantwoordelijkheden vastgelegd over wie wat doet tijdens een periode van hitte. Het plan richt zich op de voor hitte meest kwetsbare mensen, zoals ouderen (vooral 65+'ers), mensen met een chronische aandoening, eenzamen, (zeer) jonge kinderen en mensen met overgewicht. Daarnaast richt het plan zich op het ondersteunen van individuele verzorgers, professionals, zorginstellingen en maatschappelijke organisaties tijdens perioden van hitte. Zo helpt het document professionals bij het verkrijgen van voldoende achtergrondinformatie en helpt het bij de uitvoering van hun taken voor en tijdens een hitte periode.

### Wat is het Nationaal Hitteplan?

Om meer aandacht voor de hitteproblematiek te krijgen is het Nationaal Hitteplan opgesteld. Met het Nationaal Hitteplan maakt het RIVM organisaties, professionals en vrijwilligers die zijn betrokken bij de zorgverlening aan ouderen en chronisch zieken extra alert op een aankomende periode van hitte. Het Nationaal Hitteplan is daarmee met name een communicatieplan met als doel eenvoudige voorzorgsmaatregelen tijdig onder de aandacht brengen bij risicogroepen en hun directe omgeving, met name zorgverleners en vrijwilligers. (Bron: RIVM)

## 2.2 Doelstellingen

Het hoofddoel van het Lokaal Hitteplan is het beheersen van gezondheidsrisico's die optreden bij aanhoudende hitte. Om deze doelstelling te behalen zijn verschillende subdoelen geformuleerd:

- Het voorkomen, beperken en aanpakken van hitte-gerelateerde gezondheids- en welzijns problemen, ziekte en sterfte, en het bevorderen van zelfredzaamheid en samenredzaamheid;
- Het beschrijven van rollen en taken voor gemeente, GGD en andere lokale (maatschappelijke) organisaties op het moment dat het Nationaal Hitteplan wordt geactiveerd, zodat kwetsbare inwoners tijdens hitteperioden worden bereikt;
- Het bieden van een platform voor kennis- en ervaringsuitwisseling van betrokken lokale organisaties, met als doel het verbeteren van de zorg aan voor hitte kwetsbare bewoners in de gemeente;
- Het bieden van concrete maatregelen die gezondheidsrisico's beperken op de juiste tijd en plaats en passend bij de verschillende doelgroepen;
- Het zoveel mogelijk versterken van de doelgroepen zelf, wat betreft kennis en samen- of zelfredzaamheid.

Deze doelstellingen worden behaald door het inrichten van een netwerk van maatschappelijke partners binnen de gemeente Pijnacker-Nootdorp. Elke partner kan in verschillende fasen en op verschillende niveaus een rol spelen in het beheersen van gezondheidsrisico's.

## 2.3 Jaarlijkse cyclus

Het Lokaal Hitteplan is een dynamisch document. Het opstellen, uitvoeren en aanscherpen van het Lokaal Hitteplan gaat volgens een jaarlijkse cyclus. In deze cyclus onderscheiden verschillende fasen zich. Figuur 2.1 geeft de cyclus weer.

### Vorbereidingsfase

De voorbereidingsfase vindt meestal plaats in de maanden maart tot en met mei. Tijdens deze fase bereiden organisaties zich voor op de komende zomer. Meestal wordt in deze fase kennis geactualiseerd en materiaal voorbereid.



### Voorwaarschuwingfase

In de fase die volgt, de voorwaarschuwingfase, maakt iedere organisatie zich alert op een mogelijke periode van hitte. De voorwaarschuwingfase start wanneer het RIVM een voorwaarschuwing melding afgeeft. Deze melding komt een paar dagen voor een (voorspelde) periode van hitte. Een periode van hitte is voor het RIVM een periode van vier aansluitende dagen waarbij de temperatuur boven de 27 °C komt. Ook de nachttemperatuur en de luchtvochtigheid bepalen of het RIVM een (voor)waarschuwing afgeeft. De voorwaarschuwingfase vindt meestal plaats in de periode juni tot september.

### Waarschuwingfase

Vervolgens komt de waarschuwingfase. Deze fase wordt actief wanneer het RIVM een aankondiging afgeeft voor een periode van hitte. Hiermee wordt de meest acute fase van het Lokaal Hitteplan actief. Organisaties zetten zich in deze periode in om ongemak en hittestress te voorkomen. De waarschuwingfase vindt meestal plaats in de periode juni tot september.

### Evaluatiefase

De laatste fase, de evaluatiefase, vormt de brug naar het volgende jaar, waarin de cyclus opnieuw doorlopen wordt. In de evaluatiefase wordt teruggeblikt op de afgelopen zomer. Hierin is aandacht voor de uitvoering van het hitteplan, de betrokken stakeholders en de kwetsbare doelgroepen. Wanneer wenselijk kan het hitteplan uitgebreid worden met maatregelen, stakeholders of doelgroepen.

### Preventie, kennisontwikkeling en gedragsbeïnvloeding

Naast deze vier fasen is er ook de fase ‘preventie, kennisontwikkeling en gedragsbeïnvloeding’. Deze ‘fase’ richt zich op de lange termijn en heeft een langere doorlooptijd dan bovengenoemde fasen.

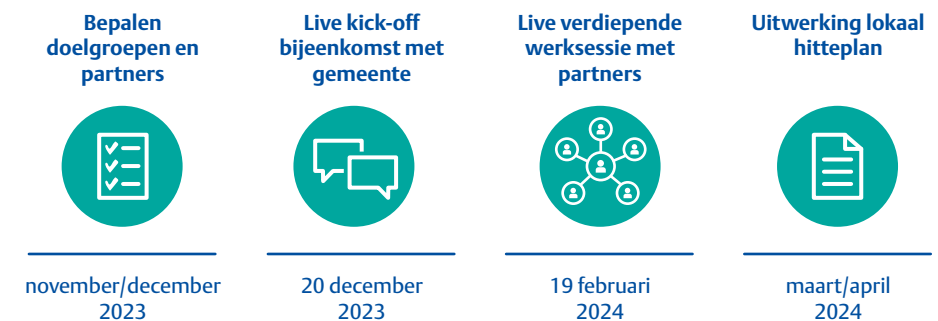
Figuur 2.1: Weergave fasen Lokaal Hitteplan



## 2.4 Proces Lokaal Hitteplan Pijnacker-Nootdorp

Om te komen tot een gedragen Lokaal Hitteplan voor de gemeente Pijnacker-Nootdorp zijn vier stappen doorlopen. Figuur 2.2 toont het proces vanaf november 2023 tot en met april 2024. Onder het figuur worden de verschillende stappen in het proces toegelicht.

Figuur 2.2: weergave werkproces Lokaal Hitteplan Pijnacker-Nootdorp





### Fase 1: Bepalen doelgroepen en inventariseren maatschappelijke partners

In de eerste fase van het proces is het essentieel om de doelgroepen van het Lokaal Hitteplan te bepalen. Hierbij is zorgvuldig gekeken naar de verschillende kwetsbare groepen binnen de gemeente die extra bescherming nodig hebben tijdens periodes van hitte. Daarnaast is er een eerste inventarisatie gemaakt van de maatschappelijke partners die een belangrijke rol kunnen spelen bij het uitvoeren van het hitteplan.

**Resultaat:** het resultaat is een eerste indicatie van maatschappelijke partners die betrokken moeten worden bij het Lokaal Hitteplan en een idee van de doelgroepen waar het hitteplan op kan focussen.

### Fase 2: Bijeenkomst Lokaal Hitteplan

Tijdens deze fase staat het informeren, reflecteren en het formuleren van concrete acties en verantwoordelijkheden centraal. In een bijeenkomst zijn alle betrokken partijen geïnformeerd over het Lokaal Hitteplan en zijn er gezamenlijk concrete acties en verantwoordelijkheden geformuleerd. Daarnaast is er opnieuw geïnventariseerd welke maatschappelijke partners kunnen bijdragen aan de uitvoering van het hitteplan.

**Resultaat:** het resultaat is een lijst met maatschappelijke partners die betrokken moeten worden (inclusief contactgegevens) bij het Lokaal Hitteplan en een definitieve bepaling van de doelgroepen waar het hitteplan op focust. In Pijnacker-Nootdorp is ervoor gekozen te focussen op kwetsbare zelfstandig wonenden en gezinnen met jonge kinderen (zie figuur 2.3).

Figuur 2.3: Kwetsbare doelgroepen Lokaal Hitteplan.



### Fase 3: Verdiepende werksessie maatschappelijke partners

In deze fase is er gereflecteerd op de afgelopen zomerperiode en is er geïnventariseerd welke behoeften er zijn bij de maatschappelijke partners. Daarnaast zijn de rollen en verwachtingen van zowel de gemeente als de maatschappelijke partners besproken en afgestemd. Door samen te werken en de krachten te bundelen, kan er een effectief en samenhangend hitteplan gerealiseerd worden.

**Resultaat:** het resultaat is een uitwisseling van ideeën omtrent hitte en hitteprotocollen en een versterking van het netwerk binnen Pijnacker-Nootdorp. De maatschappelijke partners en de gemeente hebben input geleverd voor de verschillende fasen en dit vormt de basis voor het Lokaal Hitteplan.

### Fase 4: Lokaal Hitteplan

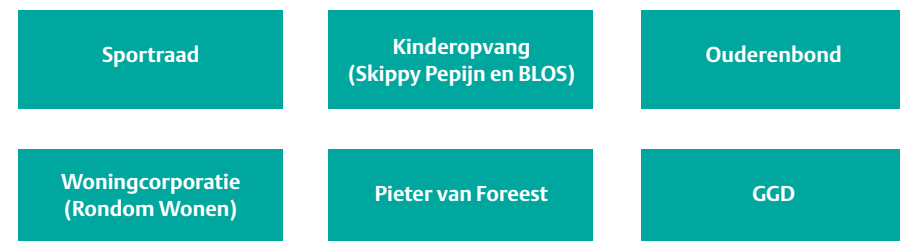
In de laatste fase van het proces is het daadwerkelijke Lokaal Hitteplan opgesteld. Hierbij zijn alle verzamelde informatie, afspraken en acties samengebracht.

**Resultaat:** een Lokaal Hitteplan waarmee Pijnacker-Nootdorp zich voorbereidt op de komende zomer om inwoners te beschermen tegen hittestress.

## 2.5 Partners Lokaal Hitteplan

In het Lokaal Hitteplan zijn verschillende maatschappelijke partners betrokken die een belangrijke rol spelen bij het realiseren van een hittebestendige gemeente. Deze partners zijn geselecteerd op basis van hun expertise en betrokkenheid bij het welzijn van onze inwoners. Samen met deze partners streeft de gemeente naar het gezamenlijk formuleren en ondernemen van acties om de effecten van hitte te minimaliseren. Een brede groep partners is uitgenodigd. Uiteindelijk zijn de volgende maatschappelijke partners actief betrokken geweest bij de totstandkoming van dit Lokaal Hitteplan:

Figuur 2.4: Actief betrokken partners bijeenkomst Lokaal Hitteplan.







Binnen de gemeente zijn er verschillende interne domeinen die een belangrijke rol spelen bij de uitvoering van het Lokaal Hitteplan. Deze werkvelden omvatten onder andere volksgezondheid, WMO, ruimtelijke ordening en ontwikkeling en beheer van openbare ruimte, communicatie, wijkzaken en de wijkmanagers. Elk domein heeft zijn eigen verantwoordelijkheden en expertise, die bijdragen aan het creëren van een veerkrachtige gemeente die goed is voorbereid op de uitdagingen van hitte. Daarnaast is er een groep (vrijwillige) duurzaamheidscoaches betrokken geweest bij het opstellen van het hitteplan. Een belangrijke groep mensen, gezien zij achter de deur komen als adviseurs. Dankzij de samenwerking tussen verschillende interne domeinen kan de gemeente doeltreffende maatregelen nemen en het hitteplan effectief uitvoeren.

## 2.6 Verhouding tot hitteplannen organisaties

Maatschappelijke partners hebben vaak al het een en ander uitgedacht op het gebied van hitte. Binnen de gemeente Pijnacker-Nootdorp weten we dat de kinderopvangorganisaties SkippyPepijn en Partou en de zorginstelling Pieter van Foreest al een hitteprotocol hebben. Het is goed om de overlap en complementariteit tussen verschillende plannen scherp te krijgen. In overleg met de maatschappelijke partners wordt bepaald op welke gebieden er gezamenlijk actie kan worden ondernomen. Dit kan bijvoorbeeld inhouden dat bepaalde maatregelen worden geïntegreerd in het Lokaal Hitteplan of dat er gezamenlijke campagnes worden opgezet. De gemeente Pijnacker-Nootdorp wil een coördinerende rol op zich nemen om ervoor te zorgen dat de verschillende hitteplannen op elkaar aansluiten en elkaar versterken. Het voorstel is om met welwillende partners op regelmatige basis (elk najaar volgens de jaarlijkse cyclus) de voortgang en resultaten te evalueren. Hiervoor zal een kernteam opgericht worden. Door op deze manier samen te werken en af te stemmen, kunnen de gemeente en partners profiteren van de kennis, ervaring en expertise die reeds aanwezig is. Dit zorgt voor een effectieve aanpak om te komen tot een netwerk van partners die zich inzetten voor de hitteproblematiek.

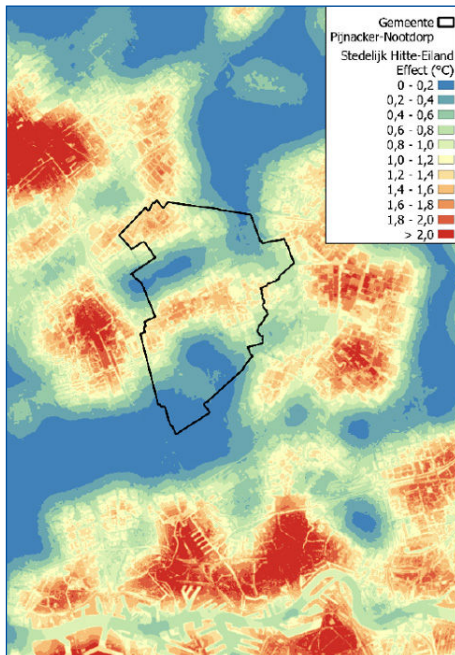


# 3 Hitte in de gemeente Pijnacker-Nootdorp

## 3.1 Huidige situatie

### Opbouw en karakteristieken gemeente Pijnacker-Nootdorp

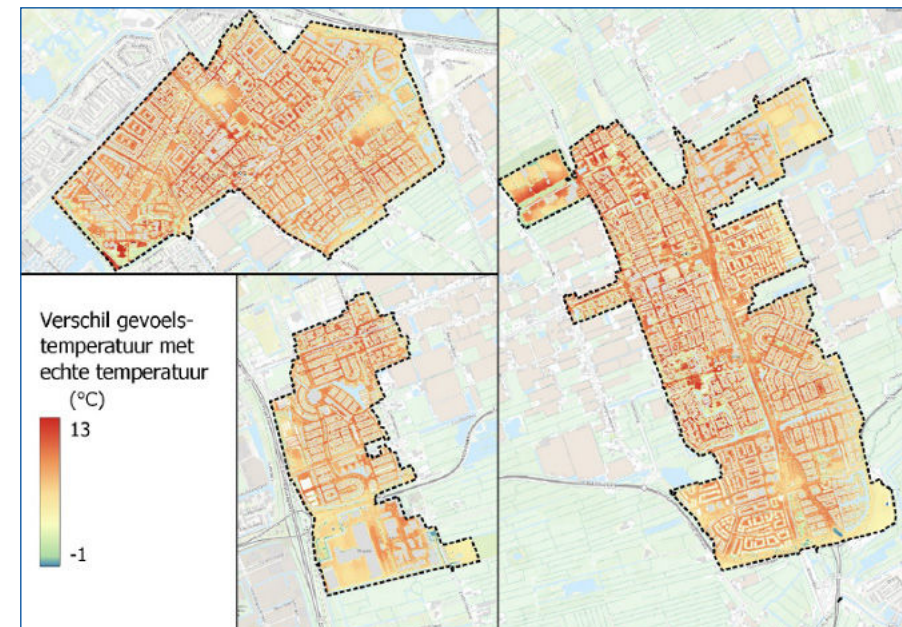
Op basis van de door de gemeente uitgevoerde hittestresstest (Hittestress bepaling Pijnacker-Nootdorp, 2023) kunnen conclusies getrokken worden over de hitte situatie in Pijnacker-Nootdorp. Ten opzichte van de grote steden zoals Den Haag en Rotterdam is de oppervlaktetemperatuur in de gemeente Pijnacker- Nootdorp relatief laag. In de stedelijke gebieden is het hitte-eilandeffect aanwezig, maar door de relatief kleine kernen is dit wederom beperkt ten opzichte van de omringende grotere steden (zie figuur 4).



Figuur 3.1: Stedelijk hitte-eilandeffect gemeente Pijnacker-Nootdorp en omgeving (bron: Hittestressbepaling Pijnacker-Nootdorp, 2023).

Toch is in figuur 5 te zien dat de opbouw en kenmerken van de gebouwen en de omgeving ervoor zorgen dat de gevoelstemperatuur in de bevolkingskernen 13 graden hoger kan zijn dan de daadwerkelijke gemeten temperatuur (gemeten op een warme dag tussen 12:00 en 18:00). Dit wordt met name veroorzaakt door te weinig schaduw.

Figuur 3.2: berekende gevoelstemperatuur op 1 juli 2015 in de bevolkingskernen, Nootdorp (linksboven), Pijnacker (rechts) en Delfgauw (linksonder) (bron: Hittestressbepaling Pijnacker-Nootdorp, 2023).





Als we kijken naar schaduw binnen de gemeente ligt daar een opgave. De norm van 30% schaduw op buurtniveau en 40% schaduw op langzame verkeersroutes wordt lang niet overal gehaald. Enkel drie buurten (Noordpolder Delfgauw, Noordpolder Pijnacker en Koningshof Pijnacker) voldoen aan de 30% schaduw. De 40% op langzame verkeersroutes kan grotendeels behaald worden door het vervangen van kleine bomen door grote, of door de huidige geplante bomen te laten volgroeien.

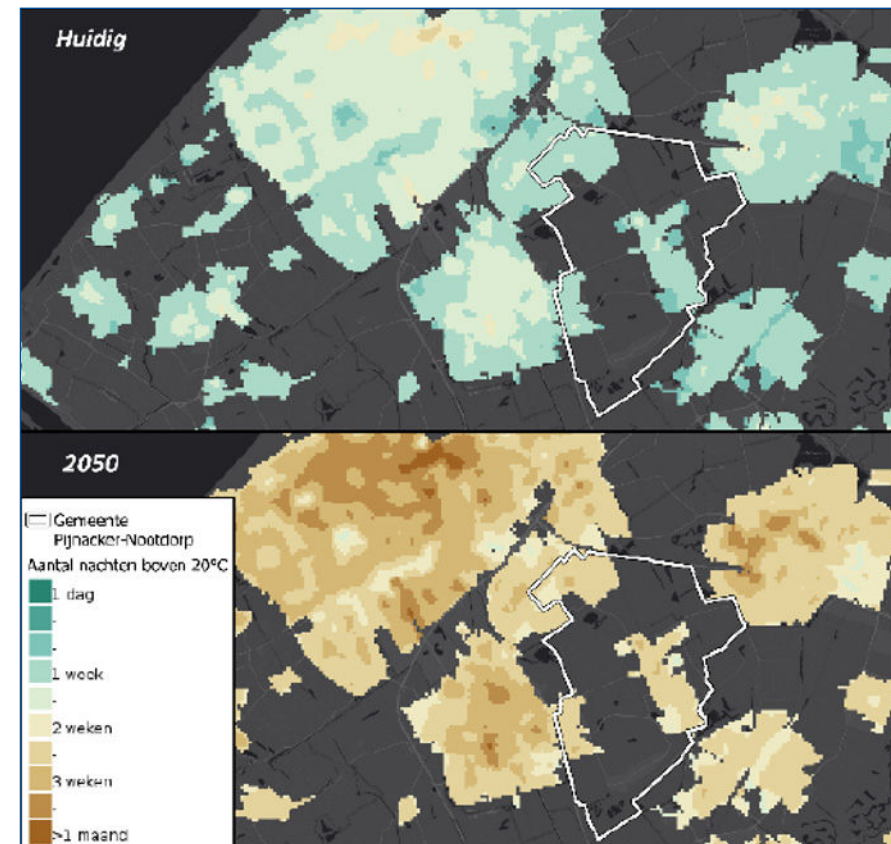
De afstand tot koelte is echter ook op veel plekken te groot, zoals te zien in figuur 6. Met het oog op de wenselijke afstand van maximaal 300 meter tot koelte, is het vooral in Delfgauw en Nootdorp belangrijk om groenvoorzieningen aan te leggen. Deze ambitie wordt door de gemeente nagestreefd.

Figuur 3.3: koele plekken (inclusief langgerekte koele plekken) en afstand tot koele plekken in Nootdorp (linksboven), Pijnacker (rechts) en Delfgauw (linksonder) (bron: Hittestressbepaling Pijnacker-Nootdorp, 2023).



Met het huidige klimaat ervaren inwoners van Pijnacker-Nootdorp ongeveer 1 week per jaar een warme nacht (temperatuur >20°C). In figuur 7 is te zien dat dit naar waarschijnlijkheid oploopt naar ongeveer 2,5 week per jaar in 2050.

Figuur 3.4: aantal warme nachten per jaar in het huidige klimaat (boven) en in 2050 (onder) (bron: Hittestressbepaling Pijnacker-Nootdorp, 2023).





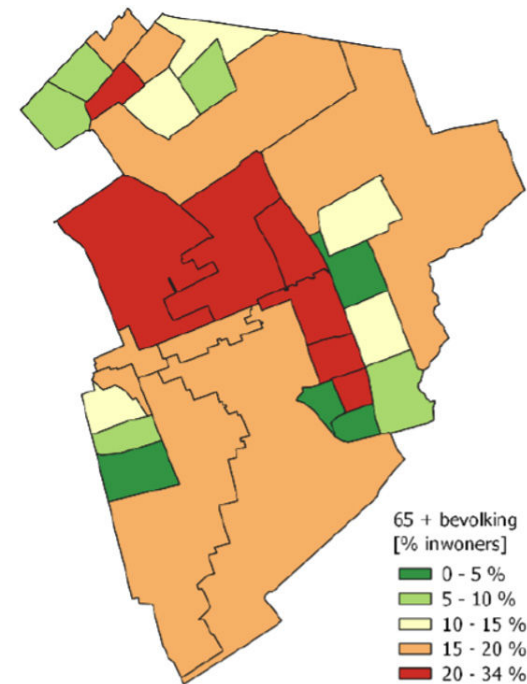
### Kwetsbare groepen in de gemeente

Ondanks dat iedere inwoner op hete dagen hinder ondervindt, zijn er groepen in de samenleving extra kwetsbaar. Deze risicogroepen, of kwetsbare groepen, zijn:

- **Mensen van 65+:** ouderen lopen een hoger risico voor de gevolgen van hitte, zoals uitdroging. Met name in Pijnacker wonen veel ouderen. Figuur 8 toont het percentage inwoners van 65+ in de gemeente.
- **Kinderen:** (jonge) kinderen kunnen vaak minder goed aangeven dat ze het te warm hebben en kunnen zich minder goed beschermen tegen hitte door bijvoorbeeld zelf verkoeling te zoeken. Deze risicogroep is vooral belangrijk bij specifieke locaties zoals scholen en kinderopvangen.
- **Bewoners van gestapelde woningen:** deze groep heeft het risico dat een appartement warmer wordt. Ook hebben bewoners van gestapelde woningen weinig tot geen mogelijkheid om verkoeling te zoeken in een tuin en zijn dus afhankelijk van verkoeling in de openbare ruimte.
- **Bewoners van kleine woningen/woningen met kleine tuin:** in een kleine tuin is er minder mogelijkheid om zelf groen aan te leggen en zal het percentage verhard relatief hoog zijn. Ook deze groep maakt mogelijk gebruik van de verkoeling in de openbare ruimte. De verwachting is dat mensen met een grote tuin eerder verkoeling zullen zoeken in hun eigen tuin op hete dagen.

We zien dat de kwetsbaarheid van doelgroepen afhangt van een combinatie van factoren. Zo hebben ouderen een verminderde dorstprikkel, is hun sociaal netwerk doorgaans kleiner, wonen ze langer zelfstandig alleen, bereikt informatie hen minder goed en houden ze graag vast aan gewoonten en bekende gedragingen. Dit maakt hen extra kwetsbaar in tijden van extreme hitte.

Figuur 3.5: Percentage inwoners van 65+ in de gemeente Pijnacker-Nootdorp (bron: Hittestressbepaling Pijnacker-Nootdorp, 2023).



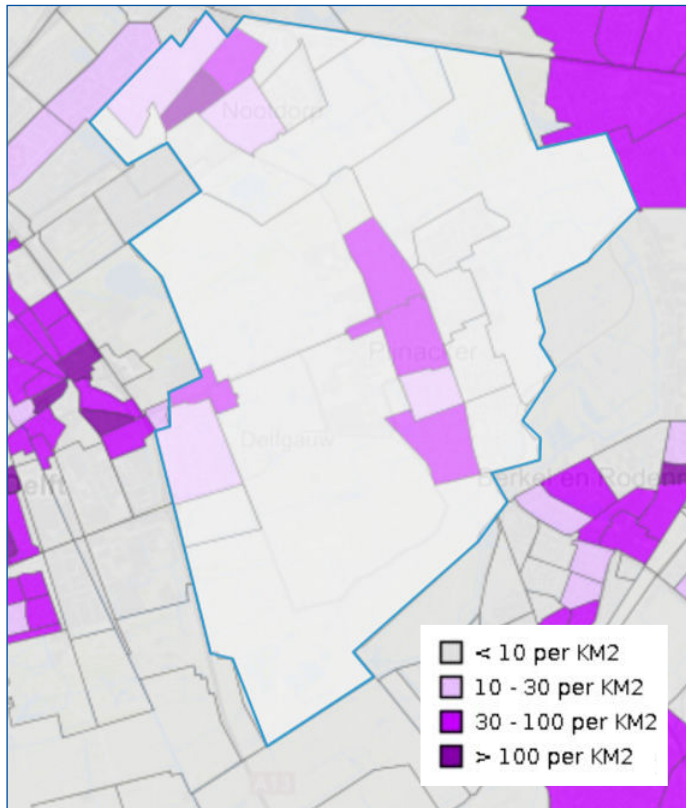
Daarnaast is zichtbaar in figuur 9 dat zich in de kernen Pijnacker en Nootdorp eenzame 75+ers bevinden. Zij bevinden zich op locaties die het meest onderhevig zijn aan het hitte-eilandeffect<sup>1</sup>. En dit zijn ook de plekken met de meest warme nachten.

<sup>1</sup> In bebouwd gebied is het over het algemeen warmer dan in de landelijke omgeving. Zoals op blz 11 beschreven is de oppervlaktetemperatuur in Pijnacker-Nootdorp relatief laag. Dat betekent dat onze gemeente minder gevoelig is voor het hitte-eilandeffect dan de grote steden in de omgeving. Het stedelijk hitte eiland effect is hier beperkt aanwezig (tot circa 1,5 °C)





Figuur 3.6: Eenzame 75+ers (bron: Gezondheidsmonitor/RIVM, 2020).



Wat doet de gemeente op het gebied van hitte m.b.t. gebied en gebouw?

De gemeente werkt samen met het Hoogheemraadschap van Delfland. Samen hebben zij het Programma Water en Klimaat 2021-2024 opgesteld. Met dit programma bereidt de gemeente zich voor op het veranderende klimaat, waar hitte een van de focusonderwerpen is. Sinds 2021 is de gemeente Pijnacker-Nootdorp ook aangesloten op het [convenant klimaat adaptief bouwen](#). De gemeente zet in op de vergroening van wijken. Klimaatadaptieve inrichting is leidend voor alle nieuwbouwlocaties. Bestaande buurten zijn in kaart gebracht met de hittestresstest. Vanuit het Brede SPUK<sup>2</sup> plan wordt vanuit het thema leefomgeving ook ingezet op hitte: het inrichten van koelteplekken in iedere kern. De gemeente streeft ernaar om zowel vanuit het fysiek als het sociaal domein te werken aan hittestress.

<sup>2</sup> De SPUK-regeling is voor alle gemeenten beschikbaar gesteld voor het stimuleren van gezondheid, sport en bewegen, preventie en het versterken van de sociale basis. De stip op de horizon is een gezonde generatie in 2040.

# 4 Lokaal Hitteplan

Dit hoofdstuk biedt een overzicht aan afspraken, uitgesplitst naar de verschillende fasen.

## 4.1 De basisregels

Het RIVM heeft een aantal basisregels opgesteld om (de gevolgen van) hittestress te beperken. De opgesomde basisregels worden te allen tijde in acht genomen door de samenwerkingspartners. Zowel de doelgroep als eigen medewerkers worden op deze regels gewezen.

Figuur 4.1: Hitte en gezondheid: herken de klachten en weet wat je moet doen (bron: RIVM, 2020).

### Oververhitting

**Hoe herken je het?**

- Vermoeidheid
- Concentratieverlies overdag
- Hoofdpijn
- Duizeligheid
- Spierpijn
- Opgezwollen enkels (oedeem)
- Jeukende blaasjes

**Wat doe je:**  
Drink voldoende water, thee of koffie, ook als je geen dorst hebt. Doe rustig aan. Een voetenbad kan helpen tegen oververhitting en opgezwollen enkels. *Neem contact op met de huisarts als de klachten erger worden.*

### Hitte-uitputting

**Hoe herken je het?**

- Flauwvallen
- Kraamp
- Snelle hartslag
- Hevig zweten
- Een bleke huid

**Wat doe je:**  
Stop met wat je aan het doen bent en zoek een koele plek. Drink voldoende water of sportdrink in kleine slokjes. Koel je lichaam: neem een koude douche of met natte doeken. *Als de klachten niet minder worden, waarschuw dan een arts.*

### Hitteberoerte

**Hoe herken je het?**

- Verhoogde lichaamstemperatuur van meer dan 39 graden.
- Hoge hartslag
- Misselijkheid
- Rode huid
- Meestal geen zweet
- Stuiprekkingen
- Bewustzijnsverlies

**Een hitteberoerte is levensbedreigend! Bel 112 en volg de aanwijzingen van de hulpdiensten.**

### Weet wat u moet doen als het warm wordt!

**Drink voldoende**  
Drink water, thee of koffie. Ook als u geen dorst heeft, want ouderen hebben minder dorstgevoel. Matig het gebruik van alcohol.

*Tip: zorg dat u altijd een flesje water bij de hand hebt, zeker als u naar buiten gaat of met de auto op pad gaat.*

**Houd uzelf koel**  
Blijf in de schaduw en beperk lichamelijke inspanning in de middag (tussen 12:00 en 18:00 uur).

*Tip: maak gebruik van de koelere ochtend en avond voor uw boodschappen of wandeling. Neem een verkoelend (voeten)bad of een douche.*

**Houd uw woning koel**  
Houd de zon en warmte zoveel mogelijk buiten uw woning, bijvoorbeeld met zonwering, ventilator of airconditioning.

*Tip: zorg voor extra koele frisse lucht door het openen van ramen en/of deuren op tijdstippen dat het buiten is afgekoeld*

**Zorg voor elkaar**  
Let bij warm weer extra op mensen in uw omgeving die misschien uw hulp kunnen gebruiken.

*Tip: Go een keer extra langs of bel ze op en vraag wat u kunt doen.*

**Medicijnen en hitte**  
Sommige medicijnen kunnen bij hitte tot gezondheidsproblemen leiden doordat de water- en zouthuishouding in het lichaam verstoord wordt. Dit kan leiden tot uitdroging, te weinig zweten en omwel worden.

*Overleg met uw apotheek of huisarts als u vragen heeft over het gebruik van uw medicijnen tijdens hitte.*



## 4.2 Voorbereidingsfase

De voorbereidingsfase geldt van maart tot en met mei. In deze fase ligt de focus op:

- Het verwerken van de evaluatie van het vorige jaar;
- Het 'up-to-date' brengen van de kennis over hitte en de negatieve gevolgen daarvan;
- Het 'up-to-date' brengen van de contactgegevens van de aangesloten partners en het uitbreiden van het netwerk.

Tabel 4.1 geeft de afspraken voor deze fase weer.

Tabel 4.1: De afspraken en maatregelen voor de voorbereidingsfase.

Organisatie	Wat	Hoe	Doelgroep
GGD	Actualiseren van eigen middelen	De GGD controleert teksten op actualiteit, waaronder de teksten bij de hittewaarschuwingen en communicatieberichten. Relevante informatie wordt ook gegeven in veelgebruikte buitenlandse talen.	Professionele partners en hele bevolking
	Mailinglijst voor hittewaarschuwing controleren en actualiseren.	De GGD controleert bestaande mailadressen, vult deze eventueel aan met nieuwe organisaties en roept andere stakeholders op om zich aan te melden.	Professionele partners
Gemeente	Inventariseren koelteplekken en drinkwatertappunten	Beleidsmedewerkers uit het sociale en fysieke domein maken een kaart waarin koelteplekken en drinkwaterpunten staan beschreven. Hierin is ook aandacht voor schaduwrijke en veilige routes naar deze locaties toe.	Hele bevolking
	Inventariseren partijen die in contact met de doelgroep staan	De gemeente inventariseert welke partijen bij de kwetsbare doelgroepen achter de voordeur komen en informeert hen over het belang van communicatie rondom hitte.	Gezinnen met jonge kinderen en kwetsbare zelfstandig wonenden
	Publiceren hitteplan	De gemeente verwerkt aanbevelingen evaluatie van vorig jaar en deelt het hitteplan op de gemeentelijke website.	Hele bevolking
	Voorlichting aan algemeen publiek	De gemeente verwijst op haar eigen website naar beschikbare informatie die verstrekt wordt door onder andere het RIVM, het Rode Kruis en de GGD.	Hele bevolking
	Hitte-factsheets beschikbaar stellen aan organisaties	De gemeente deelt hitte-factsheets beschikbaar gesteld door de GGD met haar maatschappelijke partners (zie ook de site van het RIVM).	Maatschappelijke partners
	Opzetten kernteam voor de aanpak hitteproblematiek	De gemeente zet een kernteam op en brengt het kernteam kennis bij omtrent de urgentie en het belang van werken aan de hitteproblematiek.	Hele bevolking
	Opzetten van acties gericht op communicatie	Het kernteam formuleert acties gericht op communicatie richting inwoners omtrent hitte en de gevolgen van hitte.	Hele bevolking



Organisatie	Wat	Hoe	Doelgroep
Duurzaamheidscoaches	Informereren over isoleren en koelen van de woning.	In samenwerking met de vrijwillige duurzaamheidscoaches van de gemeente zal naast het adviseren in de winter over verwarmen en isoleren, ook een ronde ingezet worden op advisering rondom koeling en hitte.	Gezinnen met jonge kinderen en kwetsbare zelfstandig wonenden
SWOP	Ondersteunen bij de communicatie richting ouderen.	In samenwerking met de gemeente wordt gekeken welke informatie SWOP kan delen in haar nieuwsbrief en kan printen op flyers om neer te leggen op de verschillende locaties en uit te delen in de spreekuren.	Ouderen
Sportraad	Melding maken richting sportverenigingen bij hitte of kans op hitte.	De Sportraad stelt een communicatiesysteem in waarbij ze sportverenigingen op effectieve wijze kan waarschuwen bij hitte.	Gezinnen met jonge kinderen
Kinderopvang BLOS	Uitbreiden van haar hitteprotocol	BLOS gaat haar hitteprotocol uitbreiden om aan te sluiten op de verschillende fasen zoals benoemd in dit Lokaal Hitteplan. Daarnaast is het hitteprotocol met name gericht op de interne organisatie en zal BLOS komend jaar inzetten op communicatie extern: richting ouders en verzorgers.	Eigen organisatie en gezinnen met jonge kinderen
Kinderopvang SkippyPepijn	Hitteprotocol delen en openbare ruimte anders inrichten	SkippyPepijn gaat haar hitteprotocol delen met o.a. kinderopvang BLOS en zal acties uitzetten om de ruimte rondom de opvang te vergroenen en van koelelementen te voorzien.	Professionele partners
JGZ	Communicatie gericht op kleine kinderen	De gemeente vraagt aan JGZ, kinderopvang, consultatiebureau kraamzorg/verloskundigen of er communicatie ontwikkeld kan worden speciaal gericht op kleine kinderen. Denk aan het visueel overbrengen van informatie of door middel van spelletjes. Deze communicatie richt zich op preventie (voordat hitte plaatsvindt) en op hitte momenten zelf.	Professionele partners en gezinnen met jonge kinderen
Ouderenbond	Vorbereiden van gepaste maatregelen tijdens activiteiten	De ouderenbond zal gepaste maatregelen en acties uitwerken die tijdens activiteiten (fietstochten, jeu de boules, uitstapjes en busreizen) zullen worden genomen. Deze maatregelen zijn gebaseerd op het hitteplan en de aanbevelingen die de gemeente Pijnacker-Nootdorp doet om hittestress te voorkomen.	Ouderen





### 4.3 Voorwaarschuwingfase

De voorwaarschuwingfase start wanneer het RIVM een voorwaarschuwing melding afgeeft. Tijdens de voorwaarschuwingfase is er een kleine kans dat een hittegolf zich voor kan doen en dus dienen wij voorbereid te zijn. Het netwerk dient extra waakzaam te zijn tussen begin juni en begin september.

Tabel 4.2: De afspraken en maatregelen voor de voorwaarschuwingfase

Daarom ligt de focus in deze fase op:

- De laatste voorbereidingen betreffende informatievoorziening en het inkopen van materialen;
- Verspreiding van verkoelende en informatieve materialen onder de partners;
- Verspreiding informatie en communicatie (preventieve mails en nieuwsbrieven) onder de doelgroep;

Tabel 4.2 geeft de afspraken voor deze fase weer.

Organisatie	Wat	Hoe	Doelgroep
GGD	Voorwaarschuwing doorsturen	De GGD stuurt de voorwaarschuwing door naar organisaties in de mailinglijst.	Professionele partners
Gemeente	Actieve communicatie naar professionele partners	De gemeente communiceert de voorwaarschuwing van het RIVM door naar professionele partners.	Professionele partners
	Bevolking inlichten	De gemeente licht, na een voorwaarschuwing van het RIVM, haar bevolking via verschillende media in over de mogelijke komende periode van hitte (o.a. via social media, gemeentelijke website, en via lokale bladen en kranten)	Hele bevolking
	Doelgroepen inlichten	De gemeente benadert de partijen die bij de kwetsbare doelgroepen achter de voordeur komen en voorziet hen van informatiemateriaal.	Gezinnen met jonge kinderen en kwetsbare zelfstandig wonenden
Sportraad	Formuleren spelregels om wedstrijden af te zetten en communicatiesysteem in gang zetten.	De Sportraad heeft haar communicatiesysteem op orde en een verantwoordelijke aangesteld om de juiste communicatie richting verenigingen uit te dragen in tijden van waarschuwing.	Gezinnen met jonge kinderen
Ouderenbond	Informerende van leden over hitte	De Ouderenverenigingen zullen voorafgaand aan de zomerperiode hun leden tijdig informeren over hitte en hen bewust maken van de gevolgen van hitte. Dit doen de Ouderenverenigingen door gerichte informatie via hun maandelijkse nieuwsbrieven, hun website en Facebook en Twitter accounts. Ook bij bijeenkomsten en vergaderingen met leden zullen zij hiervoor aandacht vragen.	Ouderen
SWOP	Informerende bezoekers over hitte	De SWOP informeert haar medewerkers en bezoekers over hitte en de gevolgen daarvan.	Bezoekers en medewerkers SWOP
Pieter van Foreest	Voorbereidingen treffen voor de hulpbehoefte aan cliënten die in zorg zijn bij Pieter van Foreest	Pieter van Foreest treft voorbereidingen om waar mogelijk te voorzien in een hulpbehoefte aan voor hitte kwetsbare mensen die in zorg zijn bij hen.	Kwetsbare zelfstandig wonenden in zorg bij Pieter van Foreest
Scholen	Gezinnen inlichten	De gemeente vraagt de scholen vroegtijdig informatie te geven aan de kinderen en gezinnen hoe om te gaan met hete dagen. Dit kan door mondelinge communicatie via de kinderen in de klas maar ook via een flyer, mail, of fysieke ouderavond.	Gezinnen met jonge kinderen
JGZ	Communicatie gericht op kleine kinderen	De gemeente vraagt JGZ, kinderopvang, consultatiebureau kraamzorg/verloskundige om communicatie te verspreiden om jonge gezinnen voor te bereiden op perioden van hitte.	Gezinnen met jonge kinderen
Rondom Wonen	Communicatie richting huurders	Rondom Wonen communiceert richting huurders welke maatregelen zij kunnen treffen op dagen van extreme hitte.	Huurders en bewoners



## 4.4 Waarschuwingsfase

De waarschuwingsfase geldt wanneer het nationaal hitteplan wordt geactiveerd. Dit is meestal tijdens een hittegolf, maar dit kan ook zijn tijdens een langere periode van hitte. De waarschuwingsfase kan in principe plaatsvinden van begin jun tot en met begin september. Tabel 4.3 geeft de afspraken voor deze fase weer.

Tabel 4.3: De afspraken en maatregelen voor de waarschuwingsfase.

Organisatie	Wat	Hoe	Doelgroep
GGD	Actieve communicatie naar partners	De GGD communiceert de hittewaarschuwing van het RIVM naar de contacten op de maillijst en voorziet deze contacten van informatie materiaal.	Professionele partners
	Beantwoorden individuele vragen	De GGD beantwoordt ad hoc individuele vragen van zowel burgers als professionals.	Hele bevolking en professionele partners
Gemeente	Actieve communicatie naar bevolking	De gemeente communiceert actief naar de bevolking over hitte en over wat je moet doen (o.a. via social media, de gemeentelijke website en persberichten)	Hele bevolking
	Actieve communicatie naar doelgroepen	De gemeente communiceert naar relevante partijen die dichterbij de doelgroep staan dat zij de doelgroep inlichten met tips en advies over wat te doen tijdens hitte.	Gezinnen met jonge kinderen en kwetsbare zelfstandig wonenden
Ouderenbond	Actieve communicatie naar bewoners	De Ouderenverenigingen communiceren de hittewaarschuwing richting hun leden. Als zij hierover vragen krijgen, koppelen zij deze terug naar de gemeente, zodat de vragen beantwoord kunnen worden.	Ouderen
SWOP	Actieve communicatie naar bezoekers	De SWOP communiceert via haar nieuwsbrief en met informatie op de locaties over de hittewaarschuwing.	Bezoekers SWOP
Pieter van Foreest	Actieve communicatie naar kwetsbare mensen in zorg bij Pieter van Foreest	Pieter van Foreest communiceert de hittewaarschuwing richting hun cliënten volgens eigen hitteprotocol en voorziet waar nodig in een hulpbehoefte (bijvoorbeeld met een huisbezoek)	Kwetsbare zelfstandig wonenden in zorg bij Pieter van Foreest
Kinderopvang (BLOS en SkippyPepijn)	Actieve communicatie naar gezinnen	De kinderopvangen informeren de gezinnen met jonge kinderen dat het extra heet is en laten weten wat voor maatregelen zij thuis kunnen nemen.	Gezinnen met jonge kinderen
	Aanpassingen dagelijkse routine	De kinderopvangen passen de dagelijkse routine aan op het creëren van een zo koel mogelijke omgeving.	Gezinnen met jonge kinderen



## 4.5 Monitoring en evaluatie

De evaluatiefase start aan het einde van de zomer en vindt plaats in de maanden september, oktober en november.

In deze fase ligt de focus op:

- Het ophalen van ervaringen en bevindingen bij de partners en de doelgroep (met behulp van de partners) over de gevoerde maatregelen van de afgelopen zomer;
- Het gezamenlijk bespreken van de ervaringen en bevindingen van de uitrol van het lokaal hitteplan. Het zoeken van verbeteringen in het proces, communicatie uitingen staat centraal;
- Beoordelen of het bestaande netwerk uitgebreid moet worden.

Tabel 4.4 geeft de afspraken voor deze fase weer.

Tabel 4.4: De afspraken en maatregelen voor de monitoring en evaluatiefase.

Organisatie	Wat	Hoe	Doelgroep
Gemeente	Organiseren bijeenkomst evaluatie	De gemeente neemt het initiatief om te coördineren op de jaarlijkse cyclus van het Lokaal Hitteplan. Met betrokken maatschappelijk partners zal zij een bijeenkomst organiseren en feedback ophalen om het netwerk dat zich inzet voor hitte binnen de gemeente te versterken en actief te houden.	Professionele partners
	Actualiseren hitteplan	De gemeente actualiseert jaarlijks het hitteplan in samenwerking met maatschappelijke partners.	Professionele partners
	Communicatiestrategie hitte afstemmen	De gemeente overlegt met afdeling communicatie over (aanpassen) communicatiestrategie hitte.	Hele bevolking
Pieter van Foreest	Actualiseren hitteprotocollen	Pieter van Foreest actualiseert jaarlijks hun eigen hitteprotocol.	Zorgbehoevenden in zorg bij Pieter van Foreest
Kinderopvang	Onderlinge uitwisseling	Kinderopvangorganisaties wisselen onderling het effect van hun hitteprotocollen uit en beslissen waar ze eventueel gezamenlijk kunnen optreden.	Professionele partners
Sportraad	Samen met verenigingen om tafel	Samen met sportverenigingen zal de Sportraad afstemmen hoe de maatregelen op hitte zijn ervaren en wat er beter kan.	Professionele partners



## 4.6 Preventie, kennisontwikkeling en gedragsbeïnvloeding

De afspraken die vallen onder preventie, kennisontwikkeling en gedragsbeïnvloeding zijn afspraken die gelden voor de lange termijn en/of een langere doorlooptijd hebben dan de acties uit de vorige fasen. Tabel 4.5 geeft de afspraken over preventie, kennisontwikkeling en gedragsbeïnvloeding weer.

Tabel 4.5: De afspraken en maatregelen voor de preventie, kennisontwikkeling en gedragsbeïnvloedingsfase.

Organisatie	Wat	Hoe	Doelgroep
Gemeente en duurzaamheidscoaches	Informereren over isoleren en koelen van de woning	In samenwerking met de vrijwillige duurzaamheidscoaches van de gemeente zal naast het adviseren in de winter over verwarmen en isoleren, ook een ronde ingezet worden op advisering rondom koeling en hitte.	Gezinnen met jonge kinderen en kwetsbare zelfstandig wonenden
Gemeente	Informereren en reguleren bij evenementen	De gemeente informeert naar de gang van zaken bij evenementen waar vergunningen voor zijn afgegeven. Wat is het beleid rondom het inkorten, vervroegen en annuleren van evenementen als het te heet is.	Hele bevolking
	Ontwerpen koel stedelijk gebied	De gemeente neemt hitte als thema op in het beleid rondom ruimtelijke ontwikkelingen. Daarbij werkt de gemeente ook aan het vergroenen van pleinen en de openbare ruimte.	Hele bevolking
	Bewustwording intern	De gemeente gaat binnen haar eigen organisatie zorgen voor regelmatige communicatie omtrent hitte en zorgt dat collega's goed op te hoogte zijn van hitte.	Eigen organisatie
Gemeente en partners	Inrichten kernteam	Er wordt een kernteam opgericht dat jaarlijks het Lokaal Hitteplan evalueert.	Professionele partners
Kinderopvang SkippyPepijn en BLOS	Vergroening	De kinderopvang organisaties gaan aan de slag om hun speelplaatsen te vergroenen met bomen, water en hout in plaats van steen.	Gezinnen met jonge kinderen



# 5 Aanvullende aandachtspunten

Naast de maatregelen en afspraken die zijn ingedeeld volgens de verschillende fases hebben de bijeenkomsten aanvullende inzichten opgeleverd:

- In dit hitteplan focussen we ons nu op hitte en de gevolgen voor de gezondheid. De GGD benadrukt het belang van communicatie omtrent positieve gezondheid. Dit is communicatie gericht op het bevorderen van algemene gezondheid van inwoners. Kunnen we aandacht besteden aan het doorlopend adviseren op gebied van goede gezondheid?
- Partijen als Rndom Wonen, Pieter van Foreest, BLOS en SkippyPepijn hebben al een vrij uitgebreid hitteprotocol. Zij willen hun hitteprotocol graag uitbreiden en de communicatie doorzetten in 2024.
- Met het Lokaal Hitteplan bereiken de gemeente en partners de doelgroepen, echter zijn er ook mensen erg lastig te bereiken. Denk aan buitensporters zoals hardlopers in tijden van hitte. De gemeente kijkt hoe deze inwoners goed bereikt kunnen worden.
- Hetzelfde geldt voor gezinnen met jonge kinderen. Zij missen vaak informatie, zoals het niet gebruiken van een doek over de kinderwagen bij extreme hitte. De gemeente kijkt hoe deze inwoners goed bereikt kunnen worden.
- Naast het ontwikkelen van koele plekken in de fysieke buitenruimte, kan ook nagedacht worden over het inrichten van openbare koele binnenruimtes zoals kerken/moskeeën, het gemeentehuis en Bibliotheken.

## 5.1 Aanvullende stakeholders

Hoewel niet alle uitgenodigde stakeholders actief betrokken zijn geweest bij de totstandkoming van dit Lokaal Hitteplan, wordt een deel van hen wel als belangrijke (toekomstige) partner gezien:

- Jeugd en jongerenwerk wordt als belangrijke stakeholder benoemd. Hoewel het voorliggende hitteplan zich vooral richt op gezinnen met jonge kinderen, willen de gemeente en maatschappelijke partners in de doorontwikkeling van het Lokaal Hitteplan specifiek aandacht besteden aan de doelgroep jongeren.
- De basisscholen en middelbare scholen zijn (nog) niet actief betrokken bij dit hitteplan. Zij worden echter als zeer belangrijk ervaren. In het vervolg zal de gemeente deze stakeholders blijven informeren over het hitteplan en hen betrekken bij verdere ontwikkelingen. De scholen kunnen ook een rol spelen in het informeren van gezinnen met jonge kinderen tijdens een hete periode. Daarnaast kunnen ze een rol spelen in het creëren van een koele omgeving.
- Jeugdgezondheidszorg (JGZ) kan een rol spelen in samenwerking met de kinderopvang en consultatiebureaus bij het communiceren over hitte tijdens de voorbereidings- en voorwaarschuwingsfase. De gemeente zal JGZ blijven betrekken en op de hoogte houden van ontwikkelingen rondom het hitteplan.
- Huisartsen zijn niet actief betrokken geweest bij dit hitteplan. Zij worden echter als zeer belangrijk ervaren aangezien zij in contact komen met kwetsbare zelfstandig wonenden.
- Partijen die achter de voordeur komen zijn belangrijk om kwetsbare zelfstandig wonenden te bereiken. Echter moeten deze partijen eerst geïnventariseerd worden. Mogelijke partijen zijn: SWOP, Thuiszorgorganisaties, WMO, Sociaal Vitaal.



# 6 Informatiemateriaal

Vanuit het RIVM, de GGD en het Rode Kruis is al veel informatiemateriaal beschikbaar. In dit hoofdstuk volgt een overzicht van het beschikbare informatiemateriaal, contactgegevens van hulplijnen en websites met aanvullende informatie.

## 6.1 Informatiemateriaal RIVM

Vanuit het RIVM is het eerder genoemde overzicht van de basisregels en het handlingsplan bij hittestress beschikbaar. Dit informatiemateriaal van het RIVM is te zien in figuur 4.1. Actuele informatie over de communicatiematerialen is te vinden op: [Communicatiematerialen | RIVM](#).

## 6.2 Informatiemateriaal GGD

De GGD heeft een landelijke website met informatie en tips: [Zomer en hitte | GGD leefomgeving](#). Op deze website komen onder andere de volgende onderwerpen aan bod:

- Gezondheidsklachten door hitte
- Tips voor in de zon
- Kleine kinderen en hitte
- Tips om je huis koel te houden

## 6.3 Informatiemateriaal en ondersteuning Rode Kruis

Het Rode Kruis kan organisaties op verschillende manieren ondersteunen tijdens een periode van hitte. Zij hebben veel informatie beschikbaar, waaronder:

- Infographic hitte
- Snelle check hitte
- Een flyer over hitte (ook beschikbaar in het Chinees, Engels, Arabisch, Pools, Portugees, Turks, Oekraïens en Russisch)
- Bloedhete Bingo
- Hittewaaiers (deze worden gedrukt aangeleverd)

Tevens is er op de website van het Rode Kruis informatie te vinden. Tijdens een warme periode komt deze informatie prominent naar voren. Organisaties kunnen het informatiemateriaal, zelf opvragen bij het Rode Kruis.

Aanvullend op het papieren informatiemateriaal heeft het Rode Kruis de EHBO app ontwikkeld. Deze app is gratis te downloaden vanuit verschillende stores.

Naast dat het Rode Kruis informatiemateriaal verstrekt, kan zij gedurende de voorbereidingsfase of tijdens hitteperioden ondersteunen door de inzet van vrijwilligers. Afhankelijk van het aantal beschikbare vrijwilligers zijn er bijvoorbeeld mogelijkheden voor het geven van “goed voorbereid workshops” ter preventie. Tijdens hitteperioden kan het Rode Kruis ondersteunen door het uitdelen van flesjes water met een check of mensen oké zijn. Ook kan zij zorgpersoneel ondersteunen door een helpende hand te bieden. Daarnaast kan het Rode Kruis gemeenten of organisaties ondersteunen bij het actief wijzen van mensen op koele locaties of gebouwen waar zij tijdens een warme periode terecht kunnen.

Het Rode Kruis is te benaderen via de hulplijn (telefoonnummer: 070 - 4455888). Deze hulplijn is bereikbaar voor vragen en kan eventuele hulpverzoeken uit zetten binnen de organisatie van het Rode Kruis. Zodra er een waarschuwing komt (vanuit het RIVM) informeert het Rode Kruis haar partners, vrijwilligers en hulpvragers.



# Colofon

## Lokaal Hitteplan gemeente Pijnacker-Nootdorp

### Opdrachtgever

Gemeente Pijnacker-Nootdorp

### Projectleider

Monique de Groot - Reichwein

### Auteur

Casper Bennink en Britt Snellen (TAUW)

April 2024