



beheerplan speelplaatsen

# Vervangings- en onderhoudsplan 2023-2026

**Gemeente Pijnacker-Nootdorp**

**Afdeling: Wijkzaken**

**Auteur: Fabian Koch**

**Datum: 7 juli 2022**

# Inhoud

1.	Inleiding.....	5
1.1.	Aanleiding.....	5
1.2.	Doelstelling.....	5
1.3.	Afbakening (leeftijdsgroepen).....	5
1.4.	Leeswijzer .....	5
2.	Het belang van spelen.....	6
2.1.	Ontwikkeling van kinderen.....	6
2.2.	Sociaal belang.....	6
2.3.	Economisch belang.....	7
2.4.	Gezondheid .....	7
2.5.	Taak en rol van de gemeente .....	7
3.	Evaluatie Speelruimteplan 2019-2022 .....	8
3.1.	Leefbaarheidsmonitor .....	8
3.2.	Gezondheid en leefbaarheid .....	8
3.3.	Natuurlijk en klimaat adaptief spelen .....	8
3.4.	Veiligheid.....	8
3.5.	‘In contact!’ Samen doen - Burgerparticipatie .....	9
3.6.	Spreadingsrichtlijn.....	9
4.	Bestaande situatie .....	10
4.1.	Speelruimte .....	10
4.2.	Formele speelplekken .....	10
4.3.	Informele Speelplekken.....	11
4.4.	Speel- en sporttoestellen .....	11
4.5.	Beheer speelplekken .....	13
4.6.	Doel- en gebruikersgroepen.....	13
5.	Beleidskaders .....	15
5.1.	Wet en Regelgeving.....	15
5.2.	Relevante gemeentelijke beleidsdocumenten .....	16
6.	Inrichting, Ontwerp en Visie .....	17
6.1.	Visie .....	17
6.2.	Inrichting speelplekken .....	17
6.3.	Ontwerp .....	19
6.4.	Inrichting speelplekken .....	19
7.	Beheer en onderhoud .....	20
7.1.	Beheersysteem.....	20
7.2.	Inspecties.....	20
7.3.	Reparatie .....	21
7.4.	Vervangen, verwijderen of herinrichting .....	21
7.5.	Particuliere speeltoestellen op gemeenteground .....	22

8.	Onderhoudsplan (maatregelen en kosten).....	23
8.1.	Onderhoudsbudget .....	23
9.	Investerings (Grootschalige renovaties).....	25
9.1.	Delfgauw.....	25
9.2.	Nootdorp.....	25
9.3.	Pijnacker .....	26
10.	Communicatie en Burgerparticipatie.....	27
10.1.	Burgerparticipatie.....	27

## Tabellijst

Tabel 1	Waarde van Buitenspelen voor de buurt en maatschappij (S. de Vries en W. van Veenendaal, 2012). .....	7
Tabel 2	De spreidingsrichtlijn voor speelplekken zoals opgenomen in het Speelruimteplan 2015-2018. ....	9
Tabel 3	Wijken waarin voornamelijk speelplekken aan vervanging toe zijn .....	12
Tabel 4	Adressen van de te vervangen speelplekken .....	12
Tabel 5	Type inspecties .....	20
Tabel 6	Inventarisatie spelen (objecten en valondergronden) .....	23
Tabel 7	Onderhoudsbudget Speelvoorzieningen (GB 620510).....	24
Tabel 8	Investeringsprojecten tbv speelplekken Delfgauw .....	25
Tabel 9	Investeringsprojecten tbv speelplekken Nootdorp.....	25
Tabel 10	Investeringsproject sportplek Nootdorp.....	26
Tabel 11	Investeringsprojecten tbv speelplekken Pijnacker .....	26
Tabel 12	Investeringsprojecten tbv speelplek Ackerswoude.....	26
Tabel 13	Rol gemeente en inwoners bij uitvoering vervangingsplan .....	28

## Figuurlijst

Figuur 1	Natuurspeelplek Kievitlande.....	11
Figuur 2	Bevolkingsopbouw Pijnacker-Nootdorp .....	13
Figuur 3	Percentage <15 jaar per wijk .....	13
Figuur 4	Organogram bewonersparticipatie.....	28

# Samenvatting

Kinderen en spelen zijn onlosmakelijk met elkaar verbonden, daarom vindt de gemeente het belangrijk dat kinderen voldoende ruimte krijgen om buiten te spelen. Om de kwaliteit en bereikbaarheid van speelruimte ook in de toekomst te waarborgen worden in dit plan kaders gegeven waarbinnen aanleg, inrichting, renovatie, beheer en onderhoud plaatsvinden.

## **Aanleiding**

De aanleiding voor het Vervangingsplan 2023-2026 was het verlopen van het Speelruimteplan 2019-2022 en het nog niet bestaan van een Omgevingsplan 'Groen in en om de Kernen' waaronder 'spelen' valt. Volgens het 'Besluit begroting en verantwoording provincies en gemeenten' is iedere gemeente verplicht in zijn programmabegroting een paragraaf 'onderhoud kapitaalgoederen' op te nemen. Ter uitvoering hiervan wordt elke vier jaar een nieuw beheerplan opgesteld. Hieronder wordt ook een nieuw beheerplan opgesteld voor de openbare speelvoorzieningen. Nu is er sprake van een overbruggingsperiode (van 2 jaar), i.v.m. de aankomende omgevingswet, daartoe wordt er geen nieuw speelruimteplan gemaakt maar een vervangingsplan.

## **Doelstelling**

Het doel van het beheersplan is om voldoende speelruimte te creëren en in stand te houden. Deze speelruimte dient aan te sluiten op de actuele behoeftes en te passen binnen de daarvoor opgegeven kaders. Vanuit deze doelstelling is de volgende centrale vraag geformuleerd: Op welke manier kan de gemeente Pijnacker-Nootdorp voldoende speel- en sportruimte creëren en in stand houden, aansluitend op de actuele behoefte en binnen de hiervoor opgegeven kaders?

## **Het belang van spelen en sporten (fitness/calisthenics)**

Spelen draagt bij aan de ontwikkeling en de gezondheid van kinderen. Tevens hebben speelplekken een sociaal en economisch belang en dragen zij bij aan de creatie van een uniek woonmilieu.

De term 'Sport' wordt in het speelruimte gebruikt voor de fitness en calisthenicstoestellen in de buitenlucht. Dit is een relatief nieuwe ontwikkeling waar de populariteit snel van toeneemt. Deze vorm van 'spel' in de openbare ruimte voor jongvolwassenen en ouderen zorgt ervoor dat mensen laagdrempelig in beweging kunnen blijven.

## **Visie: 'Spelen, sporten en ontmoeten'**

Pijnacker-Nootdorp zet wat spelen betreft in nog steeds in op dezelfde vijf kernthema's, te weten: leefbaarheid & gezondheid, ontwerp & inrichting, klimaatadaptatie, veiligheid en burgerparticipatie.

In vervolg op het voorgaande speelruimteplan wordt doorgepakkt op voldoende bewegen en een gezonde levensstijl. Daarvoor zijn in Delfgauw inmiddels outdoor fitness- en sportplekken aangelegd en zijn de skateparken in Klapwijk en Delfgauw-zuid heringericht.

Speelvoorzieningen worden vervangen in de wijken die integraal worden heringericht alsmede de speelplekken die ouder dan 15 jaar zijn en in slechte staat. Bij een renovatie wordt rekening gehouden met klimaatadaptatie.

## **Burgerparticipatie**

Inwoners worden actief betrokken bij de inrichting van openbare speel- en sportvoorzieningen. In het bijzonder worden kinderen betrokken bij de vervanging van speeltoestellen. De afgelopen jaren is hier veel ervaring in opgedaan en die ervaring wordt de aankomende jaren benut. Ook wordt onderzocht om bewoners van nieuwbouwwijken te kunnen betrekken bij het inrichten van de speelplekken. Hierbij wordt dan ook voldaan aan de eisen vanuit de toekomstige omgevingswet

# 1. Inleiding

Kinderen en spelen zijn onlosmakelijk met elkaar verbonden, daarom vindt de gemeente Pijnacker-Nootdorp het belangrijk dat kinderen voldoende ruimte krijgen om buiten te spelen. Tevens wordt sporten in de buitenruimte van steeds groter maatschappelijk belang. Om de kwaliteit en bereikbaarheid van speel- en sportruimte ook in de toekomst te waarborgen worden in dit plan kaders gegeven waarbinnen aanleg, renovatie, beheer en onderhoud plaatsvindt.

## 1.1. Aanleiding

Op basis van het Besluit begroting en verantwoording provincies en gemeenten is iedere gemeente verplicht in zijn programmabegroting een paragraaf 'onderhoud kapitaalgoederen' op te nemen. Ter uitvoering hiervan wordt elke vier jaar een nieuw beheerplan opgesteld. Zo ook voor de openbare speelvoorzieningen. Dit vervangingsplan wordt op een latere periode opgenomen als onderdeel in het omgevingsplan 'Groen in en om de Kernen'.

## 1.2. Doelstelling

Het doel van dit plan is om voldoende speelruimte te creëren en in stand te houden. Deze speelruimte dient aan te sluiten op de actuele behoefte en te passen binnen de daarvoor opgegeven kaders. Hierbij wordt aandacht besteed aan valondergrond en speeltoestellen. Het plan vormt een handvat voor de medewerkers van de gemeente en geeft inwoners zicht in hetgeen zij van de gemeente mogen verwachten op gebied van openbare speel- en sportvoorzieningen de aankomende twee jaar.

## 1.3. Afbakening (leeftijdsgroepen)

Het speelruimteplan gaat voornamelijk over het aanbod en de inrichting van formele en informele speelruimte in de gemeente Pijnacker-Nootdorp, voor kinderen van 0 tot 18 jaar. Bij kinderen van 0 tot 13 jaar ligt het accent voornamelijk op spelen en later sporten, vanaf 13 jaar ligt accent steeds meer op sporten en onderlinge ontmoetingen.

Aanvullend op het spelen en sporten voor de leeftijdsgroepen 0 tot 18 jaar wordt ook rekening gehouden met buitensportplekken voor adolescenten tot en met ouderen. Hierbij kan worden gedacht aan calisthenics- en fitnessapparaten.

## 1.4. Leeswijzer

Na dit inleidende hoofdstuk benadrukt hoofdstuk 2 het belang van spelen. Daar wordt ook beschreven in hoeverre het realiseren en in stand houden van speelplekken een wettelijke taak is en welke rol de gemeente Pijnacker-Nootdorp op dat gebied inneemt. Hoofdstuk 3 evalueert het bestaande speelbeleid en blikt terug op de afgelopen vier jaar. Daarna zet hoofdstuk 4 de huidige situatie uiteen en komen in hoofdstuk 5 de relevante beleidskaders aan bod. Hoofdstuk 6 beschrijft de visie 'Spelen, bewegen en ontmoeten'. Op basis daarvan zijn in de hoofdstukken 7 en 8 uitwerkingen gegeven op deze visie. Hoofdstuk 9 zet uiteen welke maatregelen de gemeente neemt en wat de kosten hiervan zijn. Tot slot komt in hoofdstuk 10 de communicatie en burgerparticipatie aan bod.

## 2. Het belang van spelen

Kinderen spelen omdat het erg leuk is. Daarnaast is het laten spelen van kinderen zeer bevorderlijk voor de motorische, sociaal-emotionele en cognitieve ontwikkeling. De manier waarop de maatschappij naar spelen kijkt is sinds de 20<sup>e</sup> eeuw sterk veranderd. Tot de jaren zeventig vonden kinderen in hun directe woonomgeving voldoende 'natuurlijke' mogelijkheden om te spelen. Bijvoorbeeld in bomen, op het grasveld, op straat of op braakliggende terreintjes.

De sterke toename van het aantal auto's in de jaren zestig en zeventig zorgde ervoor dat de straat onveilig werd. Kinderen kregen voornamelijk in de stad steeds minder ruimte om buiten te spelen. De reactie hierop kwam in de jaren zeventig en tachtig waarin al bij de bouw van wijken ruimte voor speelvoorzieningen werd gereserveerd. Deze planologische aanpak had als doel voldoende en veilige speelvoorzieningen te creëren voor kinderen. Zeker in stedelijke context was dit van groot belang. Sindsdien is de druk in de buitenruimte alsmaar toegenomen en de focus nog meer komen te liggen op deze formele speelplekken.

Dit hoofdstuk zet uiteen wat het belang is van spelen en sport, belicht vanuit verschillende perspectieven. In paragraaf 1 komt aan bod op welke manier spelen bijdraagt aan de ontwikkeling van het kind. Vervolgens zet paragraaf 2 het economisch belang van speelplekken centraal. Paragraaf 3 licht de sociale functie toe die speelplekken vervullen op buurt- en wijkniveau. Daarna staat in paragraaf 4 uiteen op welke manier bewegen bijdraagt aan de gezondheid voor mensen. Tenslotte komt in paragraaf 5 aan bod in hoeverre het realiseren en onderhouden van speel- en sportplekken een wettelijke taak is en welke rol de gemeente inneemt op dit vlak.

### 2.1. Ontwikkeling van kinderen

De aanleiding voor het opstellen van het Vervangingsplan 2023-2026 is gelegen in het verlopen van het Speelruimteplan 2019-2022.

#### *Motorische ontwikkeling*

De motorische ontwikkeling gaat in op het bewegen van het kind. Door buiten te spelen wordt voornamelijk de grove motoriek getraind. Speeltoestellen, maar ook natuurlijke elementen zoals stapstenen en (klim)bomen dragen uit tot deze ontwikkeling. Kinderen kijken naar elkaar en hebben steeds behoefte aan nieuwe uitdagingen.

#### *Sociaal-emotionele ontwikkeling*

De tweede pijler is de sociaal-emotionele ontwikkeling. Door samen te spelen zullen kinderen sociaal-emotionele vaardigheden ontwikkelen. Kinderen spreken regels met elkaar af, leren rekening te houden met elkaar, overleggen en onderhandelen. Creativiteit en de ontwikkeling van fantasie (expressie) vallen onder deze ontwikkeling.

#### *Cognitieve ontwikkeling*

De cognitieve ontwikkeling hangt sterk samen met de motorische en sociaal-economische ontwikkeling. Het betreft de ontwikkeling van het denkend vermogen van de mens. Hieronder vallen het opdoen van toepassen van kennis, het verkrijgen van inzichten en het doen van redenties.

### 2.2. Sociaal belang

Speelplekken hebben tevens een sociale functie. Het zijn de kinderen die met elkaar gaan spelen en de ouders die elkaar ontmoeten. Speelplekken fungeren op die manier als ontmoetingsplek op buurt- en wijkniveau en dragen bij aan de sociale cohesie. Als bewoners worden betrokken bij het ontwerp-, de aanleg- en de beheerfase draagt dit eveneens bij aan het verantwoordelijkheidsgevoel van buurtbewoners voor hun eigen woonomgeving. Met name op de grote speelplekken, waar kinderen van verschillende leeftijden worden uitgedaagd en voor ouders zitmogelijkheden zijn gerealiseerd, komt de sociale functie tot haar recht.

### 2.3. Economisch belang

Ten slotte zijn speelplekken van economisch belang, zie hiervoor ook Tabel 1. De realisatie en instandhouding van speelplekken heeft een waarde verhogend effect op de huizenprijzen en draagt bij aan de productiviteit van het kind (Visser en Van Dam, 2006; Yilmaz et al., 2008). Wijken met voldoende uitdagende speelvoorzieningen dragen bij aan een gunstig vestigingsklimaat voor stellen met een kinderwens of jonge gezinnen.

*Tabel 1 Waarde van Buitenspelen voor de buurt en maatschappij (S. de Vries en W. van Veenendaal, 2012).*

#### Sociale waarde

Waarde	Sterkte bewijs
Sociale verbondenheid/sociale relaties	±P
Leefklimaat/imago buurt	±P
Bestrijden criminaliteit/vandalisme	±P
Integratie	+

#### Economische waarde

Waarde	Sterkte bewijs
Huizenprijs	+
Zorg-/ziektelkosten	+
Productiviteit	+

+ = positief verband op basis van één of meer wetenschappelijke studie(s);

±P = wisselende bevindingen in één of meer praktijkstudie(s).

### 2.4. Gezondheid

Voldoende bewegen draagt bij aan de gezondheid van de mens. Zo hebben mensen die voldoende bewegen minder kans op gezondheidsklachten. Ook draagt bewegen bij aan het psychisch en sociaal welzijn. Kinderen en jongeren tot 18 jaar wordt aanbevolen om dagelijks een uur te bewegen. Dit kan zijn door te spelen, wandelen, fietsen of sporten. Overgewicht neemt wereldwijd toe, ook in Nederland is een groei van het aantal kinderen met overgewicht te zien. Door kinderen van jongs af aan spelenderwijs te laten bewegen zullen zij plezier krijgen in het bewegen. In 2020 heeft volgens de leefstijlmonitor van RIVM in Nederland 50% van de volwassenen overgewicht, 3% onder het gemiddelde van de EU volgens Eurostat. Bij de jeugd van 2 tot 21 jaar heeft 12% overgewicht volgens Centrum Gezond Gewicht.

### 2.5. Taak en rol van de gemeente

Het realiseren van speelplekken is geen wettelijke taak. Het is aan een gemeente om te bepalen of zij speelplekken realiseren en hoeveel. Veel gemeenten realiseren en houden speelplekken in stand om bij te dragen aan de ontwikkeling van kinderen, de sociale cohesie op buurt- en wijkniveau en de gezondheid van kinderen. Hiervoor zijn veelal richtlijnen opgesteld zoals een maximale afstand tot een speelplek en een minimaal oppervlak speelruimte per hectare of per kind.

De gemeente Pijnacker-Nootdorp wil, zoals aangeven in de Omgevingsvisie 2050, een uniek woonmilieu bieden. De gemeente draagt zorg voor het onderhoud van de openbare ruimte op basis van beheerplannen en stelt zich ten doel om de sociale samenhang en leefbaarheid van wijken te stimuleren. Om die reden investeert de gemeente in het realiseren, renoveren en in stand houden van speelplekken en het toepassen van fitness of calisthenicsplekken waar mogelijk.

## 3. Evaluatie Speelruimteplan 2019-2022

In het Speelruimteplan 2015-2018 is een spreidingsrichtlijn vastgesteld. Deze is verder uitgewerkt met woningtypes, hoeveelheid kinderen die tegelijkertijd kunnen spelen en de bereikbaarheid van de speeltuinen in het speelruimteplan van 2019-2022. Het accent is in het meest recente speelruimteplan niet meer komen te liggen op het bezuinigen, maar meer op het realiseren van meer sportmogelijkheden naast het spelen, alsmede het verder doorvoeren van natuurlijk spelen en het realiseren van spelen binnen gebieden aangewezen voor klimaatadaptatie. Daarnaast zijn inwoners actief betrokken bij de herstructurering van speelplekken en het vervangen van speeltoestellen in lijn met het thema 'Verder in verbinding' 2018-2022. Onderhavig hoofdstuk onderzoekt de visie (spelen, bewegen en ontmoeten) en de ambities uit het voorgaande plan zijn gerealiseerd.

### 3.1. Leefbaarheidsmonitor

Om de twee jaar wordt door de gemeente Pijnacker-Nootdorp een leefbaarheidsonderzoek uitgevoerd. In het onderzoek wordt de mening van de inwoners in beeld gebracht. In totaal worden vier verschillende thema's behandeld. Onder het thema fysieke leefomgeving wordt ook de mening gevraagd van inwoners over de speelvoorzieningen. De resultaten weergeven een (licht) stijgende lijn. De speelplekken worden de afgelopen 4 jaar beter beoordeeld. Hiermee valt te concluderen dat de nieuwe inrichtingen, in samenspraak met bewoners, goed bevalt bij bewoners.

### 3.2. Gezondheid en leefbaarheid

In het voorgaand speelruimteplan waren enkele speerpunten opgezet om alle bewoners meer te laten bewegen. In de afgelopen 4 jaar zijn out-door workout plekken met fitness en calisthenicstoestellen gerealiseerd in Delfgauw en Nootdorp. Hierbij zijn ook watertappunten gerealiseerd. Er zijn ook meer toegankelijke speelvoorzieningen bijgekomen. Enkele plekken hebben hier ook gebruik van gemaakt, zoals de veerwip bij het Trapveld in Nootdorp. Het inspelen op maatschappelijke ontwikkelingen is gebeurd middels aanpassingen aan het speelruimteplan in 2022. Hierdoor zijn de skateparken van Pijnacker en Delfgauw opnieuw ingericht en wordt een pump-track gecreëerd in Nootdorp. Het speerpunt 'Ruimte voor ontmoeting' is verbonden aan alle sporttoestellen die zijn geplaatst en is daarmee ook gerealiseerd. Er is gewerkt aan het plaatsen van speeltoestellen met veel speelwaarden zodat een grote groep kinderen van één speeltoestel gebruik kan maken, dit zorgt ook voor een betere sociale ontwikkeling van de kinderen.

Het is nog niet geheel gelukt om elke nieuwe speelplek een eigen identiteit te geven, wel wordt er bij herinrichting rekening gehouden met de stijl van de woonwijk, waarna specifieke speeltoestelleveranciers worden aangesproken.

### 3.3. Natuurlijk en klimaat adaptief spelen

In het Speelruimteplan 2019-2022 is de ambitie uitgesproken om meer ruimte voor natuurlijk spelen te realiseren. Hierbij wordt doorgezet op speeltoestellen die jaarrond gebruikt kunnen worden doordat speelaanleidingen in natuurspeelplekken (met water) verder voornamelijk in de zomermaanden gebruikt worden. Verder is er gewerkt aan het minder verhard van spelterreinen en het gebruiken van waterdoorlatende ondergronden. Ook kan er in het groen (zoals langs de Zijdeweg, Pijnacker) een speelplaats gemaakt worden dat ook kan fungeren als waterbuffer bij wateroverlast.

### 3.4. Veiligheid

In lijn met de ambitie van de gemeente Pijnacker-Nootdorp om voldoende, veilige en uitdagende speelplekken te creëren wordt gestreefd naar zowel sociaal veilige als fysiek veilige speelplekken.



### **Sociale veiligheid**

De sociale veiligheid wordt bereikt door open en transparante speelplekken te realiseren in het zicht van woningen. Hierdoor is sociale controle mogelijk. Bij overlast is het in eerste instantie aan bewoners om elkaar aan te spreken. Buurtpreventieteams bestaande uit inwoners kunnen hier een belangrijke bijdrage aan leveren. Indien dit niet het gewenste resultaat oplevert is het mogelijk om het driemanschap (gemeentelijke wijkmanager, jongerenwerker en wijkagent) erbij te betrekken.

### **Fysieke veiligheid**

De fysieke veiligheid wordt gewaarborgd door gecertificeerde speeltoestellen te plaatsen. Deze speeltoestellen voldoen aan alle veiligheidsnormen (opgesteld in de WAS). Op deze manier worden veilige speelplekken aangelegd. Omdat speeltoestellen in de loop der tijd slijten door gebruik, weersinvloeden en vandalisme worden speeltoestellen twee keer per jaar geïnspecteerd.

Op deze manier wordt de veiligheid van speelplekken gehanteerd. Aan de hand van de inspecties en meldingen van gemeentepersoneel of bewoners kunnen vastgestelde schades aan toestellen worden hersteld. Wanneer de schade niet hersteld kan worden wordt een vervanging van het toestel overwogen. In het kader van de betrokkenheid van bewoners worden particuliere speeltoestellen in de openbare ruimte in een bepaalde periode toegestaan mits ze aan de vigerende spelregels voldoen. Onderhavig plan zal met de veiligheid ongewijzigd doorgaan.

### **3.5. 'In contact!' Samen doen - Burgerparticipatie**

Bij alle speeltoestellen die moesten worden vervangen in bestaande wijken hebben buurtbewoners, en in het bijzonder kinderen, mee mogen beslissen over wat er voor terug zou komen. Dit is op verschillende manieren gedaan. Bijvoorbeeld doordat de gemeente op locatie in een partytent stond en de kinderen uit de buurt langs konden komen om aan te geven welke speeltoestellen zij graag op een bepaalde plek zien verschijnen. Ook zijn er in de buurt van speelplekken brieven verspreid waarin omwonenden werd gevraagd hun voorkeur door te geven. Ze hadden daarbij de keus uit een aantal verschillende opties. De burgerparticipatie verloopt naar wens, de weerstand bij nieuwe speeltoestellen is hierdoor verwaarloosbaar.

### **3.6. Spreidingsrichtlijn**

In Tabel 2 is de spreidingsrichtlijn voor speelplekken weergegeven. In tegenstelling tot de oude spreidingsrichtlijn wordt bij het ontwikkelen van speelplaatsen in het nieuwe vervangingsplan tot 2026 ook rekening gehouden met sport-/speelplekken met toestellen voor alle leeftijden. Dit gebeurt omdat er van 2019-2022 nog niet voldoende gedaan kon worden om bewegen (sporten) mogelijk te maken. Voorbeelden hiervan zijn grote gecombineerde plekken zoals de Wolverlei in Nootdorp, Ru Parésingel in Pijnacker en de Pondstraat te Delfgauw waarbij een verscheidenheid aan sport- en speeltoestellen aanwezig zijn.

Het accent is in de afgelopen jaren meer komen te liggen op het realiseren van centraal gelegen speelplekken, die een bredere doelgroep bedienen. Alhoewel de herstructurering van speelplekken heeft gezorgd voor minder speelplekken is in de overgebleven speelplekken extra geïnvesteerd. Hierdoor moeten kinderen en (groot)ouders in sommige situaties iets verder lopen maar er zijn meer speelwaarden op de overgebleven speelplekken.

*Tabel 2 De spreidingsrichtlijn voor speelplekken zoals opgenomen in het Speelruimteplan 2015-2018.*

<b>Leeftijds-categorie</b>	<b>Woningtypologie</b>	<b>aantal kinderen (binnen bereik)</b>	<b>Bereik (max afstand)</b>	<b>Minimaal oppervlakte</b>
0-6	Hoogbouwoningen	75-100	Buurt (~150m)	180m <sup>2</sup>
0-6	Grondgebodenwoningen	100-125	Buurt (~250m)	180m <sup>2</sup>
6-12	Alle typen	125-150	Wijk (~400m)	720m <sup>2</sup>
12-18	Alle typen	150-175	Kern (~1000m)	700-1000m <sup>2</sup>
Alle	Alle typen	0 - 200	Kern (~1000m)	700-1000m <sup>2</sup>

## 4. Bestaande situatie

Alvorens doelen omtrent spelen uiteen worden gezet, is de huidige situatie geïnventariseerd. Dit vormt de Ausgangssituatie. De inventarisatie en analyse gaan in op de speelruimte, speeltoestellen en doel- en gebruikersgroepen. Alle bevindingen zijn opgenomen in dit hoofdstuk. Per paragraaf worden deze onderwerpen behandeld. Hierin staan de volgende vragen centraal: “Wat is er?” en “Hoe houden bestaande zaken verband met elkaar?”. Paragraaf 1 gaat in op de gemeentelijke speelplekken. Hierbij is een onderverdeling gemaakt tussen formele en informele speelruimte. Vervolgens komen in paragraaf 2 de speeltoestellen aan bod en wordt een toelichting gegeven op hoe de veiligheid van de speeltoestellen wordt gewaarborgd. Ten slotte zet paragraaf 3 de doel- en gebruikersgroepen uiteen.

### 4.1. Speelruimte

Speelplekken zijn te verdelen in formele en informele speelplekken. Formele speelplekken zijn plekken die speciaal bedoeld zijn om te spelen. Deze zijn voorzien van één of meerdere speeltoestellen zoals een glijbaan, wip of klimrek. Informele speelplekken zijn plekken in de openbare ruimte die niet speciaal zijn aangelegd om op te spelen, maar die daarvoor in de praktijk wel worden gebruikt. Voorbeelden hiervan zijn bosjes, de stoep, een grasveldje en de straat. Zowel formele als informele speelplekken hebben hun eigen kwaliteiten en speelwaarde.

### 4.2. Formele speelplekken

In totaal zijn binnen de gemeente 191 formele speelplekken (met speelobjecten) gerealiseerd, verspreid over Pijnacker (98), Nootdorp (58) en Delfgauw (34). Dit kunnen speelplekken zijn die uit slechts één speeltoestel bestaan, maar ook uit meerdere speeltoestellen. Alle formele speelplekken zijn in het speelbeheersysteem opgenomen. Het daadwerkelijk aantal speelplekken binnen de gemeentegrenzen ligt hoger. De speelplekken die de gemeente niet in beheer heeft zoals speelplekken bij kinderdagverblijven, scholen en verenigingen vallen buiten gemeentebeheer.

Formele speelplekken zijn te verdelen in: traditionele speelplekken, avontuurlijke speelplekken, natuurlijke speelplekken, sportplekken en spelaanleidingen.

#### *Traditionele speelplek*

Een traditionele speelplek is gelegen in de directe woonomgeving van de kinderen. De speeltoestellen zijn van kunststof, hout, verzinkt staal of RVS, waar een valondergrond gerealiseerd is uit boomschors, rubber of kunstgras. De traditionele speelplek is statisch van aard waardoor creatieve invulling minder benodigd is (toestelafhankelijk).

#### *Avontuurlijke speelplek*

Een avontuurlijke speelplek is net zoals de traditionele speelplek gelegen in de directe woonomgeving van de gebruikers. In tegenstelling tot de traditionele speelplek wordt hier voornamelijk gebruik gemaakt van dynamische/bewegende speeltoestellen met een grote verscheidenheid aan speelwaarden en valhoogtes. De valondergrond bestaat grotendeels (uit een combinatie van) gras, zand of kunstgras. De speeltoestellen zijn veelal ook uitdagender dan die op een traditionele speelplek. Hierbij kan gedacht worden aan een kabelbaan, hoge glijbaan, bewegende toestellen en grasvelden. Door de inrichting kunnen kinderen beter hun creativiteit en ideeën uiten dan op een traditionele speelplek.

#### *Natuurlijke speelplek*

Een natuurlijke speelplek is binnen Pijnacker-Nootdorp een speelplek waarbij uitsluitend gebruik wordt gemaakt van natuurlijke materialen zoals zand, water, takken, (klim) bomen en stapstenen. Hierdoor is de speelplek hoog-dynamisch en hebben kinderen veel ruimte om uitvoering te geven aan hun ideeën en creativiteit. Ter aanvulling van de speelplek kunnen houten speeltoestellen (speelaanleidingen) toegepast. In de praktijk blijkt dat een combinatie van natuurlijk spelen met enkele speelaanleidingen de grootste speelwaarde levert. Kinderen herkenkend de speeltoestellen en komen spelenderwijs in aanraking met de omgeving. Een natuurlijke speelplek is veelal gelegen in een natuurlijke omgeving en is dus niet per definitie te

vinden in de directe woonomgeving van de kinderen. Natuurlijk spelen moet niet verward worden met spelen in de natuur. Spelen in de natuur valt namelijk onder informeel spelen.

#### **Sportplek/outdoor work-out**

In deze categorie vallen de calisthenics-/fitnessstoestellen, skatebanen, pumphackbanen, multicourts (gecombineerde sporten), pannaveldjes, trimbanen en andere plekken waarin sportvormen centraal staan. Sportplekken zijn populair van kind tot en met twintigers. Zij kunnen hun energie kwijt en kunnen hun vrienden laten zien wat ze kunnen.

Openbare fitnessplekken en calisthenicstoestellen worden ook gebruikt door volwassenen en ouderen en de vraag daar naar groeit. Zeker sinds de start van COVID-19. In de gemeente Pijnacker-Nootdorp zijn de afgelopen jaren enkele van dit soort voorzieningen aangelegd. In Pijnacker is een outdoor work-out plek aanwezig aan de Zijdegeweg (Oude Polder), in Nootdorp is er aan de Dr. Peter van Anrooijstraat een kleinschalige fitness plaats gerealiseerd in 2021 en in Delfgauw is er in 2022 een outdoor work-out plek gerealiseerd. Er zijn meer outdoor workout-plekken beoogd zodat elke kern minimaal één centrale plek heeft.

#### **Spelaanleidingen**

Spelaanleidingen nemen een bijzondere plek in de formele speelplekken. Dit zijn plekken die zijn ingevuld met bijvoorbeeld 'pleinplakkers'. Deze plekken zijn niet opgenomen in het speelbeheer systeem, maar vormen wel een duidelijke aanleiding om te spelen. Het doel van spelaanleidingen is om speelwaarde te creëren op plekken waar gebrek is aan ruimte en waar dus geen speeltoestellen kunnen worden geplaatst. Soms worden pleinplakkers geplaatst om kinderen een veilige route naar school te laten kiezen zoals in de wijk Tolhek in Pijnacker.

#### **4.3. Informele Speelplekken**

Informele speelplekken, eigenlijk 'speelruimtes', zijn lastiger in beeld te krijgen omdat de locatie sterk afhangt van het speelgedrag van kinderen. In principe zou de gehele openbare ruimte als informele speelruimte kunnen worden beschouwd. Dit betekent niet dat het gewenst is dat kinderen overal spelen. Wel kan worden geconstateerd dat de ene wijk door de stedenbouwkundige opzet meer of minder informele speelruimte bevat dan de andere. Grasvelden vormen de meest duidelijke informele speelplek. Het wordt gebruikt als trapveldje of door kleine kinderen om een tentje op te zetten. Een andere vorm is een volledige vorm van natuurlijk spelen zoals hieronder afgebeeld (natuurlijke speelplek aan de Kievitlande in Pijnacker)



*Figuur 1 Natuurspeelplek Kievitlande*

#### **4.4. Speel- en sporttoestellen**

De gemeente Pijnacker-Nootdorp heeft in totaal 718 speel- en sporttoestellen. Deze zijn verdeeld over 191 speelplekken (Januari 2022). Naast het aantal speeltoestellen is het interessant om te zien wanneer deze speeltoestellen geplaatst zijn. Uitgaande van een levensduur van 15 jaar (voor houten toestellen) en 20 jaar voor stalen/kunststoffen-toestellen is in theorie duidelijk zijn welke speel- en sporttoestellen de aankomende jaren aan vervanging toe zijn. In de praktijk hebben veel toestellen echter een kortere of langere levensduur. Dit wordt beïnvloed door bijvoorbeeld de locatie (zon of schaduw, nat of droog) en het gebruik (voetbalgoal met weinig fysiek contact of een duikelrek met veel contact en wrijving).

Uit nadere analyse blijkt dat speeltoestellen op speelplekken in de wijken van Tabel 3 aan vervanging toe zijn:

*Tabel 3 Wijken waarin voornamelijk speelplekken aan vervanging toe zijn*

#### **Nootdorp**

Wijk	Vervangingsjaar
Achter het Raadhuis	2023-2024
Nootdorp Centrum – (oranjewijk)	2023
De Venen Centrum	2024- 2025
De Venen Oost	2025
Vrouwtjesland	2026

#### **Delfgauw**

Wijk	Vervangingsjaar
Emerald centrum	2023
Oud-Delfgauw	2023

#### **Pijnacker**

Wijk	Vervangingsjaar
Klapwijk (integrale herinrichting wijk)	2023-2026
Tolhek	2023-2024
Zuidpolder Oude Leede	2024
Koningshof	2025
Keizershof-Erven	2026

Tabel 4 weergeeft een uiteenzetting van de te vervangen locaties per woonkern. In theorie zal de vervanging gedurende de looptijd van het vervangingsplan 2023-2026 plaatsvinden. Dit kan beperkt zijn tot de valondergrond en/of enkele toestellen indien de toestellen nog veilig en van goede kwaliteit zijn.

*Tabel 4 Adressen van de te vervangen speelplekken*

Pijnacker	Nootdorp	Delfgauw
Ackerswoude	Zustershof 29	Gaardernierstraat 19
Herinrichting Koningshof	Hof van Rijnsburg 44	Schellingstraat 9
Herinrichting Klapwijk	Dravik 14	Burgemeester merkusstraat 7
Kerkweg 33	Rolklaver 2 Nootdorp	Koperslagerstraat 18
Klapwijkseweg 2	Vrouwenmantel 9	Böckelhove 6
Meent 28	Wolverlei 2 (Grote speeltuin)	Azijnmakerstraat 16
Patijnenburg 6	Zegge	Laan der Zeven Linden 161
Nes 16	Operatie Mannahof 15	Meikoninginlaan 30
Vogelmuurerf 21	Friendshipring 1-13	Vrijenban 58
Oude Leedeweg 62A	Sportparkweg 34	Saaymans Vaderplein 1
De Visserlaan 7	Lisdodde 10	Azijnmakerstraat 24
Volkerak 26	Dokter Bakkerenlaan 12	Pondstraat 26
Binkhorst 13	Marsdiep 10	Triumphlaan/Victorylaan 5
Pasteurlaan 17	Delflandstraat 57	Renovalaan 1
Mare t.h.v. 49	Delflandstraat 19	Padmoes 1
Floralaan(tegenover 33)	Delflandstraat 37	Zeepziederstraat 1
Floralaan 77	Koningin Wilhelminastraat 32	
Kamille-erf 51	Prins Bernhardstraat 39	
Vleermuiszoom 19	Eikendreef 1	
	Pijkruid 5	
	Kattestaart 1	
	Windlusthof 30	
	Gilze-Rijenhof 184	

	Schipholaan 52	
	Kamperfoeliehof 7	
	Neogotiekhof 46	
	Vliehors 12	

#### 4.5. Beheer speelplekken

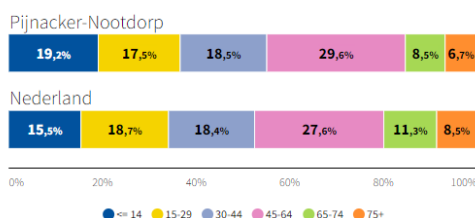
De gemeente wil dat kinderen op een veilige manier kunnen buitenspelen en voert daarom tweemaal per jaar een hoofdinspectie functionele inspectie. Bij de hoofdinspectie wordt de veiligheid van het speeltoestel, de fundering en de ondergrond gecontroleerd. Bij de functionele inspectie ligt de nadruk op het controleren van de functionaliteit en stabiliteit van het toestel. Ten slotte worden ook bevindingen gedaan door het servicebedrijf van de gemeente en kunnen inwoners zelf meldingen doen via het 'meldpunt leefomgeving' van de gemeente.

#### 4.6. Doel- en gebruikersgroepen

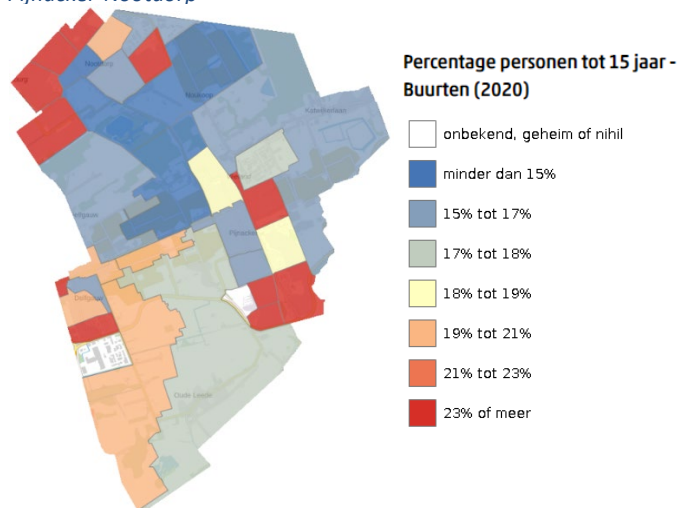
Onder het begrip 'doelgroep' wordt de groep kinderen verstaan waar een speelplek of speeltoestel voor bedoeld is, bijvoorbeeld kinderen van 0 tot 6 jaar. In de praktijk blijkt echter dat deze groep niet altijd tot de gebruikersgroep behoort. In de praktijk is het vaak zo dat sommige kinderen van 5 jaar oud al uitgekeken zijn op een speelplek en sommige kinderen van 7 jaar nog volop gebruik maken van de speelplek die daarvoor bedoeld is. De gebruikersgroep is de groep die daadwerkelijk gebruik maakt van een speelplek of speeltoestel, bijvoorbeeld kinderen van 4 tot 7 jaar. Het is belangrijk om deze twee typen (gebruikersgroep en doelgroep) te onderscheiden. Onderstaande figuren (bron: cbsinuwbuurt.nl) weergeven de data van leeftijdsverdeling in Pijnacker-Nootdorp. Zichtbaar in de data is dat de gemeente veel jongeren (< 15 jaar) heeft in vergelijking tot het landelijk gemiddelde, de groep tussen 15 en 29 jaar is weer kleiner dan het landelijk gemiddelde. Ook is zichtbaar dat vooral veel kinderen wonen in de wijken gebouwd na 1990. Nieuwe Venen, 's-Gravenhout, Tolhek, Keizershof, Klapwijk en Ackerswoude heeft een hoge dichtheid aan kinderen < 15 jaar.

In Figuur 3 is het aantal kinderen, jeugdigen en jongeren opgenomen per wijk. Per wijk kan hierdoor rekening worden gehouden met de behoefte van de inwoners.

##### Bevolking naar leeftijdsklassen



Figuur 2 Bevolkingsopbouw Pijnacker-Nootdorp



Figuur 3 Percentage <15 jaar per wijk

### ***Doelgroepen***

In het Speelruimteplan 2015-2018 en 2019-2022 zijn kinderen van 0 tot 18 tot de doelgroep gerekend. Dit komt overeen met de doelgroep die andere gemeenten in hun speel(beleids)plan hanteren. Deze doelgroep is verdeeld in drie subgroepen. Per subgroep wordt aan de hand van richtlijnen gezorgd voor voldoende speelvoorzieningen. Zo zijn er speelplekken voor kinderen van 0-6 jaar, 6-12 jaar of 12-18 jaar. Het is ook mogelijk dat op een speelplek ruimte wordt geboden voor twee subgroepen, bijvoorbeeld kinderen van 0-12 jaar. Op basis van de doelgroep wordt de inrichting bepaald.

Ouders en grootouders vormen geen directe doelgroep maar de praktijk wijst uit dat zij meegaan tot kinderen ongeveer 6 jaar oud zijn. Voor deze gebruikersgroep worden zitgelegenheden geplaatst.

### ***Gebruikersgroepen***

In de praktijk kan worden gesproken van gewenste en ongewenste gebruikersgroepen. De gewenste gebruikersgroepen sluiten veelal aan op de doelgroep. Ongewenste gebruikersgroepen zijn bijvoorbeeld grotere kinderen dan waar de speelplek voor is bedoeld en kunnen voor overlast zorgen. Ook kunnen zij ervoor zorgen dat jongere kinderen, die tot de doelgroep behoren, niet op de speelplek komen.

## 5. Beleidskaders

Onderhavig hoofdstuk is enkel een voortzetting van de bestaande kaders uit het speelruimteplan 2019-2022. De kaders van dit vervangingsplan worden gevormd door wet- en regelgeving en een aantal bestaande beleidsplannen. Paragraaf 1 gaat in op de wet- en regelgeving omtrent spelen. Vervolgens zet paragraaf 2 de relevante gemeentelijke beleidsdocumenten uiteen.

### 5.1. Wet en Regelgeving

Er is maar één wet (Warenwetbesluit Attractie- en Speeltoestellen) die directe invloed heeft op de speelvoorzieningen. Naast het WAS licht deze paragraaf het Kinderrechtenverdrag, de relevante Nederlands-Europese normen, de Europese REACH-verordening en de Algemene Plaatselijke Verordening toe

#### *Kinderrechtenverdrag*

Het Kinderrechtenverdrag is een internationaal verdrag dat in 1989 is opgesteld door de Verenigde Naties. In het verdrag zijn de rechten van het kind vastgelegd. Dit verdrag is naast Nederland door 192 landen ondertekend en is in Nederland van toepassing op kinderen van 0 tot 18 jaar. In relatie tot dit plan is het van belang om te weten dat kinderen volgens Artikel 31 uit het Kinderrechtenverdrag recht hebben op vrije tijd, ontspanning, deelneming aan spel en recreatieve bezigheden passend bij de leeftijd van het kind.

#### *Warenwetbesluit Attractie- en Speeltoestellen (WAS)*

Het doel van het WAS is het creëren van veilige speeltoestellen en speelplekken. In de wet is onder andere het volgende opgenomen:

- Attractie- en speeltoestellen zijn zodanig ontworpen en vervaardigd, hebben zodanige eigenschappen en zijn van zodanige opschriften voorzien, dat zij bij redelijkerwijs te verwachten gebruik geen gevaar opleveren voor de veiligheid of de gezondheid van de mens. (hoofdstuk 2, artikel 4 + bijlage 1)
- Attractie- en speeltoestellen gaan vergezeld van een Nederlandstalige gebruiksaanwijzing met (veiligheids-)instructies, waarschuwingen en andere relevante informatie, die degene die het toestel voorhanden heeft, in staat stelt het toestel zodanig te installeren, te monteren, te doen gebruiken, te demonteren, te inspecteren en te onderhouden dat het toestel geen gevaar oplevert voor de veiligheid of gezondheid van personen. (Hoofdstuk 4, artikel 14, lid 1)
- Bij het ontwerpen en vervaardigen van een attractie- of speeltoestel alsmede bij de opstelling van de gebruiksaanwijzing moet de fabrikant niet alleen uitgaan van een normaal gebruik van het toestel maar tevens van het redelijkerwijze te verwachten gebruik daarvan. (bijlage I, 1, d)

#### *Nederlands-Europese normen*

Voor de veiligheid van speeltoestellen zijn NEN-normen opgesteld die van toepassing zijn. NEN-EN 1176 stelt algemene eisen en eisen voor specifieke speeltoestellen. De NEN-EN 1177 stelt eisen ten aanzien van de schokabsorberende bodemoppervlakken op speelplekken. Alle (te plaatsen) toestellen in de gemeente dienen aan beide normen te voldoen.

#### *Europese REACH-verordening*

De afkorting REACH staat voor Registration, Evaluation and Authorization of Chemicals. De verordening stelt regels voor chemische stoffen in de Europese Unie. Sinds 27 december 2015 gelden voor de hoeveelheid PAK die rubbertegels maximaal mogen bevatten de eisen voor overige consumentengoederen. De regels gelden voor rubbertegels die sinds 27 december 2015 in de handel zijn genomen. Een doelstelling is dan ook om de rubbertegelspeelplekken daterend van 2014 of eerder te wijzigen wanneer de gehele speelplaats opnieuw wordt ingericht.

### ***Algemeen Plaatselijke Verordening (APV)***

De APV beschrijft dat het hondeneigenaren verboden is honden te laten lopen of verblijven op een voor publiek toegankelijke speelplek. Het doel hiervan is om kinderen vrij te kunnen laten spelen zonder dat zij last hebben van honden(poep). Speelplekken zijn aangeduid met houten paaltjes met daarop een bordje met de tekst 'Verboden voor honden'.

### ***Rubbertegels advies***

De gemeente zal bij herinrichting van de speelplekken met rubbertegels, rekening houden met het [advies van het Risicobeoordeling & onderzoek \(BuRO\) van de NVWA](#). Dit betekent dat speelplekken met rubbertegels (vóór 2014 aangelegd) een ander type valondergrond krijgen bij herinrichting.

## **5.2. Relevante gemeentelijke beleidsdocumenten**

Naast de wet- en regelgeving heeft dit nieuwe plan ook raakvlakken met ander bestaand gemeentelijk beleid. In deze paragraaf is het bestaande (beleids-)document kort toegelicht.

### ***Omgevingsvisie Pijnacker-Nootdorp 2050***

In de omgevingsvisie wordt spelen meermaals benoemd met als einddoel een goede lokale bereikbaarheid.

Onder 'De sociale structuur' wordt genoemd; "In aanvulling op de eigen kracht van inwoners wordt de samenleving verder gestimuleerd en gefaciliteerd met een breed aanbod aan direct bereikbare (basis)voorzieningen. Zaken die inwoners echt in de directe woonomgeving nodig hebben bevinden zich daar: basisgezondheidszorg, integrale kindcentra waar kinderen van 0 tot 12 leren en spelen en winkels voor basisbenodigdheden."

Onder de eerste ontwikkelingslijn (Ontwikkelingslijn 1, Onderscheidend Groen) staat "Naast een plek voor planten en dieren, is het ook een plek waar de veranderingen in het klimaat worden opgevangen en waar mensen elkaar ontmoeten, bewegen en spelen." De invulling hiervan wordt gegeven door een beweegvriendelijke openbare (groene) ruimte in te richten. Hiertoe wordt recreatie en spelen in het openbaar groen uitgebreid. Onder paragraaf 2.4 wordt spelen ook genoemd bij een evenwichtige woningvoorraad.



## 6. Inrichting, Ontwerp en Visie

Er is een grote verscheidenheid aan speelplekken binnen de gemeentegrenzen, toch is er vraag naar meer. Het onderhavige hoofdstuk beschrijft het bestaande beeld, de ontwerpen en toekomstige visie voor spelen in de gemeente.

### 6.1. Visie

De gemeente beoogt een visie bij herinrichting van speelplekken dat altijd een participatietraject wordt gevolgd. Hierbij worden minimaal de bewoners, direct grenzend aan de speel- of sportplek, op de hoogte gesteld over de toekomstige verandering die plaatsvindt. De bewoners kunnen dan kiezen voor een ontwerp of specifieke toestellen.

De gemeente heeft ook een visie om voor alle kinderen voldoende speel- en sportgelegenheden te hebben. Hierbij wordt ook gedacht aan het inrichten van minimaal 1 speelplek per woonkern voor kinderen met een beperking (mindervaliden).

Het gebruik van duurzame materialen bij de (her)inrichting van speelplekken (levensduur, grondstofwinning, transport, herbruikbaarheid) is ook noodzakelijk om Pijnacker-Nootdorp toekomstbestendig te maken.

### 6.2. Inrichting speelplekken

#### *Speeltoestellen*

De speelwaarde van een speelplek wordt voor een belangrijk deel bepaald door de speeltoestellen die er staan. Voorbeelden van speelwaarden zijn: Klimmen, springen, schommelen, hangen, glijden, balanceren, rennen, duikelen, draaien. Deze speelwaarden worden door combinatietoestellen of specifieke toestellen toegevoegd aan een speelplek. De meest populaire speelwaarde zijn schommelen, duikelen, draaien en glijden. Hier wordt dan ook rekening mee gehouden bij het vooraf selecteren van toestellen. Specifieke toestellen als kabelbanen en hoge klimtorens zijn populair op grote speelplekken.

Een speelplek waarop meerdere speelvormen mogelijk zijn heeft een hogere speelwaarde en zal een bredere gebruikersgroep aantrekken. Kinderen zullen ook langer plezier hebben van een speelplek met meerdere speelvormen en steeds nieuwe uitdagingen vinden. Een speelplek met een hoge speelwaarde wordt gerealiseerd door uitdagende speeltoestellen te plaatsen voor een brede doelgroep, het aanbieden van diverse speelvormen en het toepassen van groen en stenen waar kinderen mee kunnen spelen. Vooral grotere speelplekken hebben veel potentie op dit gebied.

In de gemeente is echter vaak sprake van kleinere speelplekken. In dat geval wordt er naar gestreefd om zoveel mogelijk variatie op buurtniveau te creëren. Uiteindelijk bepaalt de gemeente (met inspraak van de bewoners) welke speeltoestellen worden geplaatst, zodat de diversiteit aan speelwaarden gewaarborgd blijft.

#### *Valondergrond*

Bij de afweging die de gemeente maakt bij het selecteren van een geschikte valondergrond wordt gekeken naar een aantal factoren; 1. Wettelijke eisen 2. Locatietoetsing 3. Kosten 4. Duurzaamheid.

De ondergrond dient ten alle tijden aan de wettelijke eisen van het WAS te voldoen. Dat betekent dat er een vrije valruimte moet zijn met voldoende valdemping. De valhoogte mag nooit meer dan 3 meter bedragen. Bij een hoge valhoogte (meer dan 2,5 meter) wordt zand geprefereerd.

Direct na de wettelijke eisen wordt gekeken waar de speelplek gelegen is. Tegen bosplantsoen of een bij een (natuurlijk) recreatiegebied wordt de voorkeur gegeven aan een gras-, zand- of boomschorsvalondergrond.

De derde factor waar de gemeente naar kijkt zijn de kosten die de valdempende ondergrond met zich meebrengt. Hieronder vallen de kosten voor aanschaf, aanleg en onderhoud. De aanlegkosten van een rubberen valondergrond is namelijk zeer hoog. De aanlegkosten voor zand erg laag. Maar zand moet tweemaal per jaar gereinigd worden. De rubberen valondergrond gaat minimaal 12 jaar mee tot uiterlijk 17 jaar. Uiteindelijk zijn de kosten voor een rubberen valondergrond nog maar iets hoger.

De vierde factor is de duurzaamheid van het materiaal, hierbij kijkt de gemeente naar de levensduur van de ondergrond en of deze van duurzame materialen is gefabriceerd en te recyclen is. Een voorbeeld van een duurzame valondergrond is kurk. Deze blijft 15 jaar van goede kwaliteit en wordt enkel met volledig natuurlijke materialen aangelegd, zowel de lijm als de kurk komen van natuurlijke bronnen. Een nadeel zijn de hoge kosten voor de aanleg. Anderzijds is zand 'oneindig' goed als valondergrond waarbij enkel aanvulling en schoonmaak nodig is.

### ***Verschillende type valondergronden***

#### ***Rubbervloer (naadloos en tegels)***

Rubbertegels werden in het verleden veel toegepast als valondergrond, vooral in de verharding. Inmiddels wordt ook steeds vaker gekozen voor kunstgras omdat de prijs daarvan tegenwoordig bijna gelijk is. Rubbertegels zijn in verschillende vormen en kleuren verkrijgbaar. Het voordeel van rubbertegels is dat eventueel scheefliggende tegels gemakkelijk recht te leggen zijn. Nadelen zijn onkruidgroei tussen de naden, krimp van het product, de beperkte mogelijkheden wat betreft vormgeving, dat ze soms door kinderen los worden getrokken.

Naadloze rubbervloeren vormen een valondergrond die bestaat uit één geheel, wat een groot voordeel is omdat er geen onkruid tussen naden kan gaan groeien. Tegelijkertijd zijn er veel mogelijkheden op gebied van kleur en vormgeving. Het nadeel van naadloze rubberen vloeren is de hoge prijs van aanleg en reparaties. Verder zijn de gaten die ontstaan als gevolg van slijtage/vandalisme of bij het vervangen van een speeltoestel moeilijk te herstellen en zal daarbij altijd kleurverschil optreden.

#### ***Kunstgras***

Kunstgras heeft de afgelopen jaren een sterke ontwikkeling doorgemaakt op gebied van recycling, hierdoor wordt kunstgras steeds frequenter toegepast. De voordelen van kunstgras zijn dat het weinig onderhoud vergt, in vele kleuren kan worden toegepast en er in tegenstelling tot gras geen kale plekken in komen. Een nadeel is dat reparaties (bijna) altijd kleurverschillen met zich meebrengen. Een ander nadeel is dat de vezels slijten en hierdoor (micro)plastics in het milieu komen.

#### ***Gras***

Gras heeft een natuurlijke uitstraling en is goedkoop. Met een maximale vrije valhoogte van 150 cm voldoet gras in veel gevallen als valdemping. Een groot nadeel van gras is dat het bij intensief gebruik snel slijtage vertoont. Het gras kan in grond en bij nat weer in modder veranderen, afhankelijk van het gebruik. Bij een trapveldje wordt nog wel eens een combinatie gemaakt: voor de doeltjes kunstgras en op de rest van het veld gras.

#### ***Boomschors***

Het boomschors dat op speelplekken toegepast wordt is afkomstig van de Franse zeeden (Pinus pinaster) en in mindere mate een dennenschorsmengsel. Het voordeel hiervan is dat deze boomschors minder snel verteerd dan houtsnippers en geen kans heeft op splinters. Boomschors moet regelmatig worden aangevuld vanwege het verteren. Een nadeel dat sommige omwonenden ervaren is dat kinderen met het materiaal gaan gooien. Ook in combinatie met verharding is de ondergrond minder succesvol van vanwege de verspreiding van het boomschors.

#### ***Rubbermulch***

Rubberen valondergronden zijn ook met alleen EPDM rubber verkrijgbaar, hierbij wordt gebruik gemaakt van een afgeschaapt en gekleurd rubber wat lijkt op boomschors. Met lijm wordt de valondergrond bij elkaar gehouden en wordt een duurzame (lange levensduur) valondergrond

gerealiseerd. Het grootste voordeel is makkelijk een dynamische vorm gerealiseerd kan worden. Het grootste nadeel is (on)kruid wat tussen de mulch groeit over de tijd heen.

### **6.3. Ontwerp**

De definitieve ontwerpen waar bewoners uit kiezen ontstaan vanuit het geld wat beschikbaar is, de omgeving waarin een speel-/sportplek gelegen is alsmede het aanbod van een leverancier, alsmede de wensen van bewoners. De gemeente behoudt altijd het recht op de definitieve keus voor een ontwerp (i.v.m. technische of financiële mogelijkheden).

Als een speel- of sportplek nieuw wordt aangelegd (met bijvoorbeeld meer planten) en het aanzien van de openbare ruimte alsmede het onderhoud wordt gewijzigd, worden ontwerpen ook nog getoetst door het plantoetsteam van de gemeente.

### **6.4. Inrichting speelplekken**

De gemeente kijkt verder dan speeltoestellen en valondergronden als het om de inrichting van speelplekken gaat. Regelmatig krijgt de gemeente verzoeken om borden te plaatsen die gebruikers van de plek bijvoorbeeld verbieden te voetballen of jongeren de toezegging ontzeggen. Er worden alleen spelregelborden geplaatst bij speelplekken die zo zijn ingericht dat zij expliciet jongeren uitnodigen daar gebruik van te maken. Het gaat daarbij om bijvoorbeeld voetbalkooien, skatebanen en pumptracks.

#### ***Zitbanken***

Een behoefte die voornamelijk onder (groot)ouders en verzorgers bestaat is de mogelijkheid om te zitten bij een speelplek. In het verleden werden standaard zitbanken geplaatst bij speelplekken. Alternatieven zoals betonelementen of zwerfkeien kunnen tevens dienen als zitelement. Op basis van bewonersreacties heeft een bank met rugleuning toch de voorkeur. Bij (her)inrichting van speelplekken worden daartoe ook de bijbehorende banken beoordeeld op de kwaliteit.

#### ***Verboden voor honden***

Speelplekken zijn verboden voor honden en om hondenbezitters erop te wijzen dat zij een speelplek betreden worden er paaltjes met de tekst 'Verboden voor honden' geplaatst om hen daarop te attenderen.

#### ***Afvalbakken (bij speelplekken)***

Afvalbakken worden bij voorkeur zo gesitueerd dat deze net buiten de speelplek staan zodat ook hondenbezitters de bak kunnen gebruiken om zakjes met hondenpoep in te deponeren. Bijkomend voordeel is dat gebruikers van de speelplek minder last hebben van stank en/of wespen.

#### ***Kunstobjecten***

Kunstobjecten die worden gebruikt als speeltoestellen worden jaarlijks gecontroleerd op gebreken. Bij herinrichting van de buitenruimte wordt beoordeeld of de veiligheid van deze toestellen (vóór 1997) vergelijkbaar is met hedendaagse normen, waar nodig zal een aanpassing aan de omgeving worden gemaakt.

## 7. Beheer en onderhoud

De gemeente draagt zorg voor een veilig en onbezorgd spelen door alleen gecertificeerde speeltoestellen te plaatsen en daarbij behorende valondergronden aan te leggen. Om de veiligheid en functionaliteit te waarborgen zijn jaarlijkse inspecties, beheer en onderhoud nodig. Het beheer en onderhoud is erop gericht om de bestaande situatie op een duurzame wijze veilig en functioneel in stand te houden binnen de hiervoor geldende wettelijke en financiële kaders.

Dit hoofdstuk is als volgt opgebouwd. Paragraaf 1 beschrijft hoe de gemeente het beheer en onderhoud digitaal heeft ingericht. Vervolgens zet paragraaf 2 uiteen op welke manier de gemeente het beheer en onderhoud in de vorm van inspecties vormgeeft. Daarna komt in paragraaf 3 aan bod op welke manier herstelwerkzaamheden worden uitgevoerd aan speeltoestellen en valondergronden. Paragraaf 4 en 5 lichten het beleid met betrekking tot het vervangen en verwijderen van speeltoestellen toe. Ten slotte komt in paragraaf 6 aan bod hoe de gemeente omgaat met particuliere speeltoestellen in de openbare ruimte.

### 7.1. Beheersysteem

Het beheersysteem van de gemeente is een afspiegeling van de situatie buiten. Alle speel-/sportplekken met en zonder toestellen zijn opgenomen in het systeem. Elk speeltoestel heeft een eigen 'logboek' met daarin relevante gegevens zoals de naam van de fabrikant, leverancier, het bouwjaar en de tijdens de inspectie geconstateerde gebreken.

Deze gegevens worden geactualiseerd op het moment dat er een inspectie of reparatie wordt uitgevoerd. Naast de speelplekken en speeltoestellen zijn de valondergronden opgenomen in het beheersysteem. Het beheersysteem wordt ook gebruikt om gegevens uit te halen, zoals hoeveel speeltoestellen zijn voorzien van een valondergrond van een bepaald type (zoals zand) of hoeveel speeltoestellen zijn geplaatst door een specifieke leverancier.

### 7.2. Inspecties

De gemeente geeft door het uitvoeren van veiligheidsinspecties en reparaties invulling aan de in het WAS beschreven zorgplicht. De inspecties worden uitgevoerd door een onafhankelijk en gespecialiseerd bedrijf. De resultaten die voortkomen uit de inspecties worden geregistreerd in het speelbeheersysteem.

Eventuele kleine onderhoudswerkzaamheden worden ter plekke uitgevoerd, zoals het aandraaien van bouten en het plaatsen van verdwenen afdekdopjes. Voor andere onderhoudswerkzaamheden wordt na afloop van de inspectie een lijst samengesteld. Aan de hand van de lijst wordt bepaald welke herstelwerkzaamheden worden uitgevoerd. Indien sprake is van mankementen die de veiligheid niet in het geding brengen kan de gemeente bijvoorbeeld besluiten deze werkzaamheden niet uit te voeren als de speelplek op korte termijn gerenoveerd wordt.

Daarnaast worden "visuele inspecties" uitgevoerd door medewerkers van het servicebedrijf van de gemeente alsmede de bewoners zelf die een melding maken via 'Meldpunt Leefomgeving' op de gemeentewebsite. In Tabel 5 zijn de verschillende inspecties die de gemeente uitvoert overzichtelijk weergegeven.

Tabel 5 Type inspecties

#### Hoofdinspectie

Frequentie	<b>Eenmaal per jaar</b>
Uitvoering	Onafhankelijk, gespecialiseerd bedrijf met gekwalificeerd personeel
Doel	Controle van de technische norm en de onderhoudsstatus van het speeltoestel. Daarnaast wordt de vrije valruimte en de daarin aanwezige (veiligheids) ondergrond gecontroleerd.
Registratie	Speelbeheersysteem

### **Functionele inspectie**

Frequentie	Tweemaal per jaar (waarvan één keer met hoofdinspectie)
Uitvoering	Onafhankelijk, gespecialiseerd bedrijf met gekwalificeerd personeel
Doel	Intensieve controle van de onderhoudsstatus van het speeltoestel. Tevens wordt aanwezige (veiligheids-)ondergrond gecontroleerd op slijtage.
Registratie	Speelbeheersysteem

### **Visuele inspectie**

Frequentie	Constant (door bewoner)
Uitvoering	Inwoners en gemeenteambtenaren
Doel	Het signaleren van zichtbare gebreken, gevaarlijke situaties, vandalisme of vervuiling, om zo snel mogelijk in te grijpen en erger te voorkomen.
Registratie	Via Meldpunt Leefomgeving -> Speelbeheersysteem

### **7.3. Reparatie**

De herstelwerkzaamheden die voortkomen uit de inspecties of meldingen van bewoners zijn over het algemeen te verdelen in twee categorieën (beschadigd speeltoestel of beschadigde valondergrond). Naast deze twee categorieën heeft elke bevinding ook nog een eigen prioriteit. Gebreken die ervoor zorgen dat de veiligheid in het geding is, hebben de meeste prioriteit en toestellen worden in extreme gevallen (b.v. toegang tot toestel niet meer veilig) met een lint of rekken afgezet.

### **Speeltoestellen**

Aan speeltoestellen kunnen als gevolg van gebruik, het weer en vandalisme gebreken vertonen. Omdat de gemeente streeft naar schone, functionele en veilige speelplekken worden deze gebreken afhankelijk van de prioriteit verholpen. Vaak worden onderhoudswerkzaamheden gebundeld zodat deze op een efficiënte manier kunnen worden uitgevoerd.

### **Valondergronden**

Elk type (val)ondergrond heeft een daarop afgestemd beheer en onderhoud. Bij losse materialen zoals houtsnippers of valdempend zand is het nodig om het materiaal regelmatig aan te vullen om de valdempende kwaliteit van de ondergrond in stand te houden. Kunstgras wordt jaarlijks geborsteld en ingeveegd met zand met als doel de levensduur te verlengen. Rubberen ondergronden worden schoongespoten met een hogedrukspuit. De valondergronden worden ook mee genomen in de functionele inspecties. Op basis daarvan worden maatregelen uitgezet zoals het recht leggen van rubbertegels, het aanvullen van boomschors of het repareren van kunstgras.

### **7.4. Vervangen, verwijderen of herinrichting**

In sommige gevallen is het vanuit economisch en/of technisch perspectief niet wenselijk om onderhoudswerkzaamheden uit te voeren. In dergelijke gevallen zijn speeltoestellen aan het einde van hun levensduur en wordt gekozen om het speeltoestel al dan niet te vervangen. Daarin worden omwonenden betrokken en kunnen in veel gevallen meebeslissen over de nieuwe speelplek. Uiteraard binnen de gemeentelijke kaders.

Naast de reguliere en incidentele beheermaatregelen worden renovaties uitgevoerd. Renovaties zijn onderverdeeld in integrale herinrichtingen en speelplekrenovaties.

### **Integrale herinrichtingen**

Wanneer de riolering na 35 à 40 jaar wordt vervangen, worden ook speelplekken meegenomen. Sinds het vorige Speelruimteplan wordt, in overleg met bewoners, kritisch gekeken naar de actuele behoefte van de speelplekken in de wijk. De wijken Koningshof en Klapwijk worden gedurende de looptijd van dit plan gerenoveerd. Hiertoe worden dus ook de speelplekken gerenoveerd.

### ***Speelplekrenovaties (valondergronden en speeltoestellen)***

Speelplekken hebben een levensduur van ongeveer 15 jaar. Na deze periode zijn houten speeltoestellen en valondergronden vaak niet meer goed van kwaliteit. Kunststoffen en stalen speeltoestellen kunnen langer meegaan (soms wel tot 40 jaar). Riolering gaat 2 tot 3 keer zo lang mee. Daarom worden gedurende de looptijd van dit plan een reeks speelplekken en valondergronden gerenoveerd in wijken die voorlopig nog niet worden gerenoveerd.

Verder heeft de gemeente geïnventariseerd welke speelplekken aan het einde van hun technische of economisch levensduur zijn en in aanmerking komen voor renovatie de aankomende jaren. De meeste van deze speelplekken zijn gelegen in de wijken Nootdorp-Centrum/West, De Venen en Tolhek.

### **7.5. Particuliere speeltoestellen op gemeenteground**

In de gemeente worden regelmatig speeltoestellen in de openbare ruimte geplaatst door inwoners. Dit zijn verplaatsbare speeltoestellen zoals kunststof glijbaantjes, trampolines en bij mooi weer zwembadjes. Indien dit speelgoed wordt geplaatst in de eigen tuin worden deze door de wet gezien als speelgoed. Op het moment dat speeltoestellen in de openbare ruimte staan moeten de toestellen voldoen aan het WAS en conform het beleid van de gemeente zijn bewoners die de speeltoestellen plaatsen in de openbare ruimte hiervoor verantwoordelijk. De gemeente heeft alleen een verantwoordelijkheid als zij weet dat er een gevaarlijke situatie bestaat, maar als zij nalaat hiertegen op te treden. En dan nog blijft het een gezamenlijke verantwoordelijkheid. De gemeente is in beginsel alleen aansprakelijk bij speeltoestellen die de gemeente zelf heeft geplaatst en onderhoudt. Indien particuliere speeltoestellen zorgen voor een onveilige situatie treedt de gemeente handhavend op.

De volgende spelregels zijn hierover vastgelegd in het 2:10-beleid:

- Particuliere speeltoestellen mogen in de openbare ruimte geplaatst worden van de voorjaarsvakantie tot en met de herfstvakantie.
- Het toestel is voorzien van contactgegevens (adres of telefoonnummer), zodat buurtbewoners of de gemeente contact kunnen opnemen met de eigenaar van het toestel.
- Particuliere speel- en sporttoestellen mogen in verband met de veiligheid niet op openbare speelplekken geplaatst worden. Voor een kaart met alle openbare speelplekken in de gemeente, zie: <https://playadvisor.co/>
- Particuliere speeltoestellen moeten in goede staat verkeren (er mogen bijvoorbeeld geen onderdelen ontbreken).
- Alleen zwembadjes met een maximale hoogte van 25 cm zijn toegestaan.
- Speeltoestellen die in de grond verankerd moeten worden zijn niet toegestaan.
- Particuliere speeltoestellen op gras moeten met enige regelmaat verplaatst worden zodat maaiwerkzaamheden kunnen worden uitgevoerd.
- De eigenaar van het toestel zorgt zelf voor draagvlak in de buurt en lost eventuele problemen samen met de buurt op. Als buurtbewoners dan nog bezwaar hebben tegen een trampoline, dient er ook geen trampoline geplaatst te worden.
- Particuliere speeltoestellen moeten in verband met de veiligheid minimaal 2 meter van andere objecten (bomen, muurtjes, fietsen etc) in de openbare ruimte en de straat staan.
- Als particuliere speeltoestellen niet voldoen aan één of meer spelregels dan moet het toestel verwijderd worden.

## 8. Onderhoudsplan (maatregelen en kosten)

Dit hoofdstuk beschrijft de acties die de gemeente gedurende de looptijd van het Vervangingsplan spelen 2023-2026 gaat uitvoeren, wanneer dit gepland is en welke kosten eraan vastzitten. Hierin wordt onderscheid gemaakt tussen maatregelen die worden gefinancierd uit het onderhoudsbudget en maatregelen die worden betaald uit een investering voor groot onderhoud en vervanging van speeltoestellen en valondergronden.

In 2017 is het Besluit begroting verantwoording provincies en gemeenten gewijzigd. Als gevolg daarvan moeten investeringen met maatschappelijk nut verplicht geactiveerd worden. Daarvoor wordt een ondergrens gehanteerd van € 10.000,- volgens de Financiële verordening Pijnacker-Nootdorp (artikel 11, lid 5).

### 8.1. Onderhoudsbudget

Deze paragraaf zet de kosten van het reguliere beheer uiteen. De kosten worden gevormd door het uitvoeren van de jaarlijkse veiligheidsinspecties, het onderhouden van de valondergronden, de licentie voor het speelbeheersysteem, het uitvoeren van de uit de inspectie voortkomende herstelwerkzaamheden aan toestellen en valondergronden alsmede vervanging wanneer noodzakelijk. De werkzaamheden die vallen onder het algemeen onderhoudsbudget zijn noodzakelijk om de speelplekken op een veilige en duurzame manier in stand te houden.

#### *Kosten beheer en onderhoud*

In Tabel 6 is een inventarisatie opgenomen van het te beheren areaal (en het overzicht uit 2019). Het gaat hierbij om speeltoestellen en daarbij behorende valondergronden. Overig straatmeubilair zoals zitbanken, afvalbakken en het groen worden niet gefinancierd onder onderhoud voor spelen. Het is wenselijk om kleine vervangingen uit het onderhoudsbudget te financieren. Hiervoor is het wenselijk om het jaarlijkse budget voor duurzame aanschaffingen met €15.000,- te verhogen tot een totaal van €40.000,-. Ook is de hoeveelheid speelplekken hard aan het toenemen door nieuwbouwprojecten en dienen valondergronden ook intensiever te worden gereinigd. Van 2019 t/m 2022 zijn kosten ook met 14% toegenomen. Het overige onderhoudsbudget dient daartoe met 24% (uitzondering losse materialen) verhoogd te worden.

*Tabel 6 Inventarisatie spelen (objecten en valondergronden)*

Omschrijving	Hoeveelheden 2019	Hoeveelheden 2022	Eenheid
(informele) speelplekken	?	218	
Speelplekken (met toestellen)	182	195	stuks
Speeltoestellen	651	730	stuks
Zandondergrond	6507	7087	m <sup>2</sup>
Boomschors	8124	7448*	m <sup>2</sup>
Rubbertegels	1329	1434	m <sup>2</sup>
Gegoten rubber	1140	1269	m <sup>2</sup>
Kunstgras	3355	3501	m <sup>2</sup>
Rubbermulch	52	678	m <sup>2</sup>
<b>Totaal ondergrond</b>	<b>21158</b>	<b>22365</b>	m <sup>2</sup>

\* Boomschors heeft evenveel locaties, echter is de omvang soms afgenomen door gras toevoeging of vervanging door rubbermulch.

Zichtbaar in Tabel 6 is ook de extreme toename van Rubbermulch. Dit materiaal heeft dezelfde eigenschappen als rubbertegels en gegoten rubber maar is makkelijk bewerkelijk en daardoor ook goedkoper.

In Tabel 7 zijn de nieuwe kosten voor het regulier beheer en onderhoud voor de aankomende vier jaar opgenomen voor onderhoud. Onder Algemeen Onderhoud valt het onderhoud wat niet 'gepland' kan worden (noodzakelijke toestelreparaties en valondergrondreparaties). Onder Onderhoudscontracten en -bestekken worden kosten gerekend wat onder jaarlijks onderhoud van valondergronden en schoonmaken toestellen valt. Aankoop materialen betreffen onderdelen van speeltoestellen (zoals een duikelrekpaal, schommel). Duurzame aanschaffingen betreffen (kleine) toestellen of noodzakelijke vervanging valondergrond.

*Tabel 7 Onderhoudsbudget Speelvoorzieningen (GB 620510)*

<b>Kostensoort</b>	<b>2023</b>	<b>2024</b>	<b>2025</b>	<b>2026</b>
Algemeen onderhoud (KS 34359)	80.000,-	80.000,-	80.000,-	80.000,-
Onderhoudscontracten en onderhoudsbestekken (KS 34360)	45.000,-	45.000,-	45.000,-	45.000,-
Aankoop materialen (KS 34368)	25.000,-	25.000,-	25.000,-	25.000,-
Duurzame aanschaffingen (KS 33301)	40.000,-	40.000,-	40.000,-	40.000,-
<b>Totaal (in €)</b>	<b>190.000,-</b>	<b>190.000,-</b>	<b>190.000,-</b>	<b>190.000,-</b>

\*Het onderhoudsbudget speelvoorzieningen wordt elk jaar geïndexeerd op prijs en areaal.

### **Planning**

Jaarlijks terugkerende onderhoudsmaatregelen worden verspreid over het jaar uitgevoerd. De meeste werkzaamheden worden echter in het voorjaar uitgevoerd zodat de openbare speel- en sportvoorzieningen er in de zomer degelijk zijn.



## 9. Investerings (Grootschalige renovaties)

Voor het renoveren en aanleggen van sport-/speelplekken dienen investeringen beschikbaar te worden gesteld. In deze paragraaf komt aan bod welk groot onderhoud en nieuwe investeringsprojecten de aankomende jaren op de planning staan. Ook heeft Nootdorp nog geen buitensportplek. Hiervoor worden ook financiën gereserveerd.

De totale investering bedraagt € 1.487.000,- over 4 jaar voor de renovatie van de bestaande speeltuinen, of € 1.597.000,- wanneer ook de sportplek in het gebied Laakbos/Dobbeplas te Nootdorp en Speelplek voor kinderen 8+ in Ackerswoude te Pijnacker worden gerealiseerd.

### 9.1. Delfgauw

Voor Delfgauw zijn 16 locaties aan vervanging toe. Voornamelijk in Emerald centrum en Oud Delfgauw zijn de speelplekken aan renovatie toe. Speelplekken in Emerald Zuid zijn relatief nieuw. Emerald Noord zijn nog twee plekken aan renovatie toe voor een totaalbedrag van € 345.000,-. De speelplekken liggen langs de adressen: Gaardernierstraat 19, Schellingstraat 9, Burgemeester merkusstraat 7, Koperslagerstraat 18, Böckelhove 6, Azijnmakerstraat 16, Laan der Zeven Linden 161, Meikoninginlaan 30, Vrijenban 58, Saaymans Vaderplein 1, Azijnmakerstraat 24, Pondstraat 26, Triumphlaan/Victorylaan 5, Renovalaan 1, Padmoes 1 en Zeepziederstraat 1.

Tabel 8 Investeringsprojecten tbv speelplekken Delfgauw

Woonwijk/Buurt	2023	2024	2025	2026
Emerald centrum	€ 40.000,00	€ 30.000,00	€ 40.000,00	
Oud Delfgauw	€ 10.000,00		€ 80.000,00	€ 65.000,00
Emerald Noord		€ 35.000,00		€ 25.000,00
Emerald Zuid				€ 15.000,00
<b>Totaal</b>	<b>€50.000,-</b>	<b>€65.000,-</b>	<b>€120.000,-</b>	<b>€105.000,-</b>

### 9.2. Nootdorp

In Nootdorp zijn 27 locaties aan vervanging toe. Voornamelijk in de woonwijken 'Achter het Raadhuis' en de wijken 'De Venen Centrum/Oost' zijn speelplekken verouderd en aan vervanging toe. "De Grote Speeltuin" is de enige speelplek van groot formaat in Nootdorp waar kinderen uit alle wijken spelen. Deze krijgt dan ook veel meer waarde dan de overige speelplekken. De totale investering voor Nootdorp betreft € 775.000,-. De speelplekken liggen langs de adressen: Zustershof 29, Hof van Rijnsburg 44, Dravik 14, Rolklaver 2, Vrouwenmantel 9, Wolverlei 2 (Grote speeltuin), Zegge, Operatie Mannahof 15, Friendshipring 1-13, Sportparkweg 34, Lisdodde 10, Dokter Bakkerenlaan 12, Marsdiep 10, Delflandstraat 57, Delflandstraat 19, Delflandstraat 37, Koningin Wilhelminastraat 32, Prins Bernhardstraat 39, Eikendreef 1, Pijlkruid 5, Kattestaart 1, Windlusthof 30, Gilze-Rijenhof 184, Schiphollaan 52, Kamperfoeliehof 7, Neogotiekhof 46 en Vliehors 12. Hierbij wordt opgemerkt dat de speelplekken aan de Dravik en Rolklaver worden verwijderd en worden heringericht.

Tabel 9 Investeringsprojecten tbv speelplekken Nootdorp

Woonwijk/Buurt	2023	2024	2025	2026
De Venen Centrum	€ 80.000,00		€ 85.000,00	
's-Gravenhout	€ 20.000,00			
Achter het Raadhuis		€ 50.000,00	€ 55.000,00	
Achter het Raadhuis (De grote Speeltuin)	€ 120.000,00			
De Venen Oost	€ 35.000,00	€ 30.000,00		
De Venen/Craeyenburch		€ 40.000,00		€ 10.000,00
Nootdorp Centrum/West			€ 75.000,00	
Vrouwtjeslant/Nieuweveen			€ 40.000,00	€ 35.000,00
<b>Totaal</b>	<b>€ 255.000,-</b>	<b>€ 120.000,-</b>	<b>€ 255.000,-</b>	<b>€ 45.000,-</b>

Tabel 10 Investeringsproject sportplek Nootdorp

Locatie	Jaartal inrichting	Investering (in €)
Nootdorp	2023	€ 50.000,00

### 9.3. Pijnacker

In Pijnacker zijn 25 locaties aan renovatie toe. Voornamelijk in de woonwijken Keizershof, koningshof en Pijnacker-Noord zijn speelplekken verouderd en aan vervanging toe. Voor Klapwijk en Koningshof is extra geld benodigd voor de herinrichting van de wijken. In Tolhek dient de trimbaan (sportplek) aan het Amstelpad te worden heringericht in 2026. Corry Besselingplantsoen is specifiek extra geld voor benodigd. In totaal is voor Pijnacker een budget van € 547.000,- euro benodigd. Verder is in Ackerswoude gebrek aan spelen / sporten voor oudere kinderen. Daartoe wordt extra budget gereserveerd (zie Tabel 12).

Tabel 11 Investeringsprojecten tbv speelplekken Pijnacker

Woonwijk/Buurt	2023	2024	2025	2026
Koningshof (Herinrichting Baken + De Eem + Grevelingen)	€ 75.000,00			
Klapwijk (Herinrichting Klapwijk)		€ 95.000,00		
Pijnacker-Centrum / Dorp	€ 30.000,00			
Tolhek	€ 12.000,00	€ 15.000,00		€ 50.000,00
Koningshof		€ 35.000,00	€ 40.000,00	
Keizershof Erven		€ 20.000,00		
Zuidpolder Oude Leede		€ 10.000,00		
Pijnacker-Noord			€ 30.000,00	€ 45.000,00
Keizershof Boszoom				€ 15.000,00
<b>Totaal</b>	<b>€ 117.000,-</b>	<b>€ 175.000,-</b>	<b>€ 70.000,-</b>	<b>€ 110.000,-</b>

Tabel 12 Investeringsprojecten tbv speelplek Ackerswoude

Locatie	Jaartal inrichting	Investering (in €)
Ackerswoude	2024	€ 60.000,00

## 10. Communicatie en Burgerparticipatie

Het uiteindelijke doel van burgerparticipatie is om bewoners zich medeverantwoordelijk te laten voelen voor hun woonomgeving en om speelplekken beter aan te laten sluiten op de behoefte vanuit de buurt of wijk. De afgelopen jaren is veel ervaring opgedaan in het betrekken van bewoners bij het invullen van de bezuinigingsopgave op gebied van speelvoorzieningen en het vervangen van speeltoestellen op verschillende speelplekken.

In lijn met de toekomstige Omgevingswet, Uitvoeringsagenda 2018-2022 'Verder in verbinding' en het beleidskader 'Wijken die werken' vindt de gemeente Pijnacker-Nootdorp interactie met de samenleving belangrijk. In de praktijk wordt dit ook. Uit de praktijk blijkt ook dat inwoners graag participeren.

Dit hoofdstuk zet uiteen wanneer en op welke manier bewoners worden betrokken bij het ontwerpen, aanleggen en beheren van speelplekken. Als handvat worden hiervoor de in de uitvoeringsagenda beschreven basisrollen gebruikt.

### 10.1. Burgerparticipatie

Burgerparticipatie is een proces waarbij de gemeente samenwerking opzoekt met omwonenden, buurtverenigingen en andere instanties die een belang hebben bij een speelplek. Doordat er in dit proces partijen met verschillende belangen en wensen deelnemen is het een proces dat vaak meer tijd kost dan de traditionele werkwijze waarin de gemeente alles bepaalt.

Burgerparticipatie heeft echter ook voordelen. Doordat tot een weloverwogen keuze kan worden gekomen heeft de uiteindelijke beslissing een groter draagvlak en sluit het beter aan op de behoeftes die er leven.

#### *Rollen van gemeente bij Participatie*

In totaal onderscheidt de gemeente vier verschillende rollen. In het kort wordt elke rol toegelicht. Deze rollen zijn gebaseerd op onderstaande figuur, die ook is opgenomen in de Uitvoeringsagenda 2018-2022 'Verder in verbinding'.

##### 1. Gemeente laat los

Deze rol vraagt veel eigen kracht van de gemeenschap. Inwoners of organisaties zijn op eigen initiatief bezig met eigen vraagstukken. Dit vraagt van de gemeente een terughoudende opstelling.

##### 2. Gemeente faciliteert

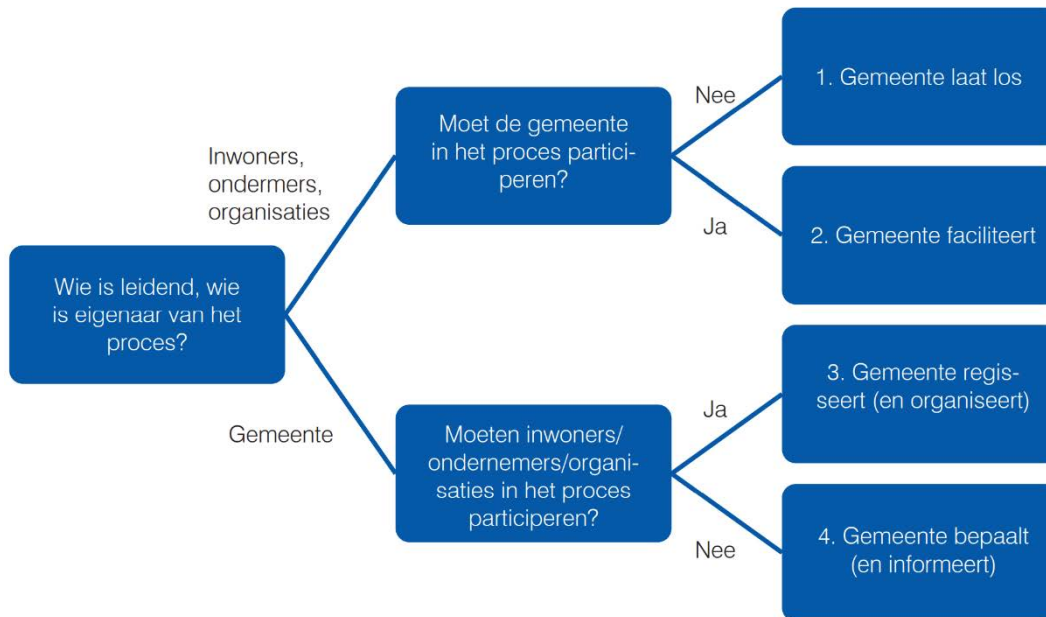
In deze rol ondersteunt de gemeente initiatieven en faciliteert hierin. Het vraagt van de gemeenschap dat zij de regie neemt.

##### 3. Gemeente regisseert

Afhankelijk van het vraagstuk kan het gewenst zijn dat de gemeente de regie neemt. Bijvoorbeeld als het om de inrichting van speelplekken gaat. Dit vraagt van de gemeenschap dat zij participeert en actief meedenkt. De belangenafweging maakt de gemeente en die is uiteindelijk ook verantwoordelijk voor het proces en het resultaat

##### 4. Gemeente bepaalt

Ten slotte zijn er taken die de gemeente moet uitvoeren om te voldoen aan wet- en regelgeving. Een voorbeeld hiervan is het waarborgen van de veiligheid door jaarlijks inspecties te laten uitvoeren. Dit vraagt aan de gemeenschap dat zij overlaat. De gemeente kan inwoners wel informeren over de uitvoering van de taken.



Figuur 4 Organogram bewonersparticipatie

Tabel 13 Rol gemeente en inwoners bij uitvoering vervangingsplan

Fase	Taak	Rol Gemeente	Rol Inwoners
Initiatief*	Uitvoering renovatie	Bepalen	Overlaten
Definitie	Eisen en wensen	Regisseren	Participeren
Ontwerp	Ontwerpen (laten) maken	Bepalen	Participeren
Vorbereiding	Technische uitwerking definitief ontwerp	Bepalen	Overlaten
Realisatie	Directievoering aanleg	Bepalen**	Overlaten
Nazorg	Veilig en schoon houden	Bepalen	Overlaten***

\* Een bewoner kan ook een initiatief starten om speelplekken te verbeteren.

\*\* Natuurspeelplekken kunnen door bewoners worden gerealiseerd, dan faciliteert de gemeente.

\*\*\* Er is ruimte voor initiatieven van inwoners die alleen of gezamenlijk een speelplek willen schoonhouden. In dat geval heeft de gemeente een faciliterende rol.