



Startnotitie

Omgevingsvisie Pijnacker-Nootdorp

11 januari 2019

Registratienummer: 18INT21712
Verantwoordelijke afdeling: Beleid
Beleidsprogramma: Ruimte en wonen
Uitvoeringsagenda 2018 - 2022: speerpunt 5

Portefeuillehouder: Ilona Jense – van Haarst
Opdrachtgever: Directieteam
Projectleider: Annemarieke Wamsteeker

Versie: 1.0 (-voor besluitvorming-)

Waar gaat deze startnotitie over?

Het Hoofdlijnenakkoord doet verschillende uitspraken over de toekomstige inrichting van Pijnacker-Nootdorp. Zo worden uitspraken gedaan over (het toevoegen van) woningen, glastuinbouw en het behoud van de groene buitengebieden. De Uitvoeringsagenda 2018-2022 benoemt onder speerpunt 5 de ambitie om in deze bestuursperiode een omgevingsvisie op te stellen. Deze ambitie vloeit voort uit het feit dat we een hoge druk op de schaarse ruimte ervaren. Wonen, werken, glas, groen en energietransitie leggen een nadrukkelijke claim op de beperkte ruimte. Aan de andere kant willen we het kenmerkende groene karakter van onze gemeente behouden. Daarom willen we niet bouwen in de groene buitengebieden en zorgvuldig omgaan met de groene ruimte in de kernen. De omgevingsvisie moet de balans vinden tussen de ruimtevragende functies, het antwoord geven op de vraag of er mogelijkheden zijn voor verdere verstedelijking en inzicht in de mogelijkheden voor optimalisatie van het ruimtegebruik in de glastuinbouw. Daarbij gaat het niet meer alleen om ruimtelijke ordening, maar ook om de rol die de fysieke leefomgeving kan hebben bij het bevorderen van gezondheid, beweging, welzijn en cultuur. De voorliggende startnotitie is de eerste stap naar een omgevingsvisie. De startnotitie laat kort en krachtig zien welke kaders de raad meegeeft aan het college voor een omgevingsvisie en hoe zij gedurende het proces met elkaar samen willen werken. Daarnaast biedt de startnotitie inzicht in de verbinding met het Hoofdlijnenakkoord, de Uitvoeringsagenda en bestaande beleidskaders als de programmabegroting, de toekomstvisie en de ruimtelijke structuurvisie.

STARTNOTITIE:

Met de startnotitie stelt de raad de kaders vast voor de op te stellen omgevingsvisie. De startnotitie stelt kaders in de vorm van de ambitie, de opzet, de waarden, de data, de inhoud en het proces (participatie).

Wat houdt de nieuwe Omgevingswet in?

In de Omgevingswet worden zesentwintig wetten gebundeld naar één wet voor de fysieke leefomgeving. Naar verwachting treedt de wet in 2021 in werking. De ambitie van de wet ligt hoog. Door te bundelen verwacht men minder regels nodig te hebben. Die regels moeten bovendien duidelijker en overzichtelijker worden opgeschreven. Zowel de ontwikkeling als het beheer van de fysieke leefomgeving moet hierdoor eenvoudiger worden. Bovendien hebben inwoners, ondernemers en overheden zo meer ruimte voor initiatieven. Om deze ambities te bereiken is in de Omgevingswet een aantal kerninstrumenten opgenomen. Dat zijn naast de omgevingsvisie (waar deze startnotitie over gaat) de programma's en het omgevingsplan.

De omgevingsvisie

De omgevingsvisie is de eerste stap in de beleidscyclus. Daarin legt de gemeenteraad zijn ambities en beleidsdoelen voor de lange termijn vast. De gemeente is verplicht één omgevingsvisie voor het hele grondgebied vast te stellen waarin alle terreinen van de fysieke leefomgeving zijn betrokken.

Het programma

Het programma is een nieuw instrument dat de gemeente kan inzetten om het beleid voor de ontwikkeling, het gebruik, het beheer, de bescherming of het behoud van de fysieke leefomgeving uit te werken. De bevoegdheid tot het vaststellen van programma's ligt bij het college van burgemeester en wethouders. Er zijn twee *verplichte programma's*. Dat is ten eerste het programma Actieplan Geluid. Dit is alleen verplicht wanneer je als gemeente deel uitmaakt van een agglomeratie van meer dan 100.000 inwoners. Die agglomeraties en gemeenten worden aangewezen in een ministeriële regeling. Daarnaast is een programma verplicht wanneer een omgevingswaarde overschreden dreigt



te worden. Een omgevingswaarde is een kwaliteitsnorm die een overheid wil bereiken of volgt uit Europese of andere internationale verplichtingen. De omgevingswaarde kan een resultaatsverplichting, een inspanningsverplichting of een andere verplichting inhouden. De overheid moet haar taken en bevoegdheden zo inzetten dat de omgevingswaarden worden behaald. Dit kan bijvoorbeeld aan de orde zijn bij luchtkwaliteit. Een *sectoraal programma* kan zich toespitsen op een bepaald beleidsthema, zoals landbouw, horeca of externe veiligheid. Een *thematisch programma* gaat over een samenhangend thema zoals bijvoorbeeld duurzaamheid. Een programma kan ook gericht zijn op ontwikkeling van een bepaald gebied, bijvoorbeeld de transformatie

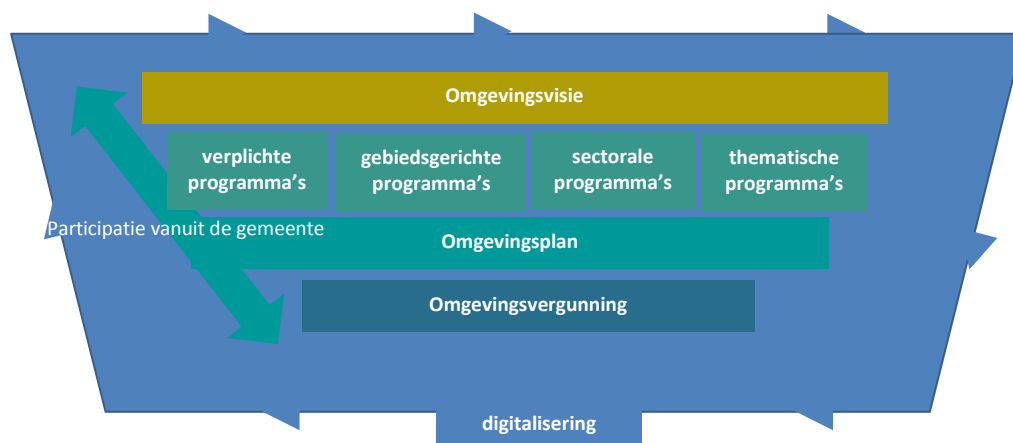
van een verouderd bedrijventerrein. Dan is sprake van een *gebiedsgericht programma*. De gemeente kan een programma gebruiken als beleidskader om het omgevingsplan vast te stellen of te wijzigen.

Het omgevingsplan

Het omgevingsplan bevat alle regels over de fysieke leefomgeving. Het is het meest vergelijkbaar met het bestemmingsplan. Wanneer de Omgevingswet in werking treedt, worden alle geldende bestemmingsplannen en verordeningen samengevoegd tot een omgevingsplan. Daar is geen nieuwe besluitvorming voor nodig, maar een gemeente kan zich natuurlijk wel voorbereiden door bestemmingsplannen omgevingswetproof te gaan maken. Tot 2029 is er een overgangsfase waarin we nieuwe regels in het omgevingsplan moeten opnemen ter vervanging van de oude ruimtelijke plannen en verordeningen. Zo gaan we van de ruimtelijke regels in het bestemmingsplan naar bredere regels (bijvoorbeeld inclusief gezondheid, sport en erfgoed) in het omgevingsplan.

Implementatie van de wet in Pijnacker-Nootdorp

Onze ambitie is om in deze bestuursperiode stapsgewijs toe te werken naar een andere inrichting van ons beleid en de manier waarop we daar uitvoering aan geven. We hebben ons ten doel gesteld om in de komende vier jaar de omslag te maken naar een opbouw van beleidsproducten die aansluit bij de Omgevingswet. De omgevingsvisie is daarvoor de basis. We hebben voor de implementatie van de wet een eenvoudig beeld gemaakt van de toekomstige inrichting van visies, programma's, plannen, vergunningen en uitvoering. Ieder plan spiegelen we aan dit beeld en zo borgen we dat onze werkzaamheden passen in en bijdragen aan een samenhangend en integraal beeld voor de fysieke leefomgeving.



Waarom een omgevingsvisie en geen structuurvisie?

De ruimtelijke structuurvisie die gemeenteraad in 2014 heeft vastgesteld, gaf voor het eerst concreet invulling aan het begrip uitnodigingsplanologie in Pijnacker-Nootdorp en was daarmee een eerste stap richting het gedachtegoed dat nu zijn beslag heeft gekregen in de in voorbereiding zijnde Omgevingswet. Daarna hebben we deze filosofie meer handen en voeten gegeven door te werken met visieverkenningen in plaats van voorontwerpen, de nota Uitnodigende Ruimtelijke Ordening op te stellen en de werkprocessen aan te passen middels de nota Uitnodigende Ruimtelijke Dienstverlening. Onze ervaringen met deze experimenten zijn positief en smaken naar meer. We zien een grotere betrokkenheid van inwoners en ondernemers, met name op het meest concrete niveau van inrichtingsplannen en bouwplannen. De grootste verschillen tussen een structuurvisie en een omgevingsvisie zijn hieronder in beeld gebracht. Verder leren en experimenteren met de omgevingswet kan nu vorm krijgen door in plaats van een structuurvisie een omgevingsvisie te maken.

STRUCTUURVISIE:

- vooral gericht op ontwikkeling
- focus ruimtelijke ordening
- bestaat naast sectorale plannen
- vormvrij



OMGEVINGSVISIE

- gericht op ontwikkeling en beheer
- hele fysieke leefomgeving en gezondheid en veiligheid
- één integrale visie
- vormvrij met eisen aan participatie en publicatie

Wat is een omgevingsvisie?

De Omgevingswet verplicht gemeenten om een omgevingsvisie op te stellen. Het is een integrale visie voor de lange termijn die betrekking heeft op de hele fysieke leefomgeving. Aangezien het een vormvrij document is, heeft de gemeente veel mogelijkheden om het document en het participatieproces in te richten op een manier die aansluit bij bestuurlijke ambities en past bij de inwoners en ondernemers. De wet geeft wel een aantal randvoorwaarden mee waaraan de visie en het proces moeten voldoen. De wettelijke eisen zijn hieronder weergegeven, net als de wettelijke omschrijving van de fysieke leefomgeving. Aan het proces wordt de eis van participatie meegegeven. Bovendien is de gemeente verplicht rekening te houden met het beleid van andere bestuursorganen. Verder is afdeling 3:4 van de Algemene wet bestuursrecht van toepassing. Dat betekent dat het ontwerp gedurende een periode van zes weken ter inzage moet liggen met de mogelijkheid om zienswijzen in te dienen. Wanneer de omgevingsvisie het kader vormt voor projecten waarvoor een milieueffectrapportage moet worden opgesteld, dan gelden daarvoor aanvullende regels.

Wettelijke eisen visie

Een omgevingsvisie bestaat in ieder geval uit een beschrijving op hoofdlijnen van:

- de fysieke leefomgeving en de kwaliteit ervan;
- de voorgenomen ontwikkeling, het gebruik, het beheer, de bescherming en het behoud van het grondgebied
- het integrale beleid voor de fysieke leefomgeving zoals de ambities en wijze waarop die ambities worden gerealiseerd.

Fysieke leefomgeving:

De fysieke leefomgeving is breder dan alleen ruimtelijke aspecten en omvat volgens de wet in ieder geval de volgende onderwerpen:

- Cultuur en erfgoed
- Energie-infrastructuur
- Landbouw
- Landschap
- Ruimtelijke ordening
- Gezondheid
- Milieu
- Natuur
- Water

Kansen omgevingsvisie

Door een omgevingsvisie op te stellen dagen we onszelf en onze inwoners, ondernemers en (maatschappelijke) partners uit om de nieuwe Omgevingswet in de praktijk te brengen voordat de wet daadwerkelijk in werking treedt. De doelstellingen van de wet sluiten aan bij de ambities die voor deze bestuursperiode zijn benoemd zoals: integraliteit, samenwerking, participatie en verbinding

Waarom maken we een omgevingsvisie?

De omgevingsvisie is het belangrijkste strategische beleidsinstrument waarmee de gemeenteraad richting geeft aan het beheer en de ontwikkeling van de fysieke leefomgeving. Het is van belang dat deze centrale visie actueel is en antwoord geeft op de lopende vraagstukken en helderheid over de beoogde ontwikkeling voor de toekomst. De keuzes en kaders in de visie sturen de toekomst van de gemeente op de lange termijn.

DOEL STARTNOTITIE

1. Vastleggen ambities omgevingsvisie;
2. Kiezen opzet omgevingsvisie;
3. Benoemen kernwaarden voor de omgevingsvisie;
4. Bepalen inhoudelijke thema's omgevingsvisie;
5. In beeld brengen samenhangende perspectieven omgevingsvisie;
6. Richting geven aan mate en vorm van participatie;
7. Bepalen wijze van uitvoering en realisatie omgevingsvisie.

AANLEIDING OMGEVINGVISIE

1. Ter voorbereiding op de nieuwe omgevingswet;
2. Ter realisatie van de uitvoeringsagenda 2018-2022;
3. In antwoord op het verstedelijkingsvraagstuk in de zuidelijke randstad;
4. Ter uitvoering van de te maken keuze inzake het kunnen en/of willen toevoegen van 2000 tot 4000 woningen, zoals in vorige bestuursperiode is afgesproken.

OPGAVE OMGEVINGVISIE

Waardegedreven

Bepalen waar de gemeente voor staat en wat we willen behouden en versterken.

Datagedreven

Verzamelen van feitelijke gegevens over de verwachte ontwikkeling van de gemeente.

Agendazettend

Heldere positionering van de gemeente in de regio, provincie en andere (samenwerkings-)verbanden

Wat is onze inhoudelijke ambitie?

We leggen de lat hoog en streven naar een Omgevingsvisie die 100% volgens de Omgevingswet is. Dat is niet gemakkelijk, maar het past bij de doorontwikkeling van de gemeente, het Hoofdlijnenakkoord en de Uitvoeringsagenda om ook in dit opzicht onszelf verder te ontwikkelen. Hiermee kunnen we onze inwoners en ondernemers optimaal faciliteren en ons goed kunnen positioneren in het (regionale) krachtenveld. Deze hoge ambitie voor de omgevingsvisie beïnvloedt de eisen die we stellen aan de andere producten binnen de Omgevingswet zoals de programma's, het omgevingsplan, de participatie en de digitalisering. Dat werken we op een andere moment en in een ander document uit, zijnde het Programmaplan Omgevingswet dat we de gemeenteraad naar verwachting in de eerste helft van 2019 ter informatie aan zullen bieden. De tweede uitdaging waar we voor staan is dat we aan vele onderwerpen tegelijkertijd werken. Zo maken we een woonvisie, een energietransitieplan en een economische visie. Deze moeten allemaal passen binnen de in ontwikkeling zijnde omgevingsvisie. Het is dan ook een gezamenlijke opgave om de integraliteit van de beleidsvisies ten opzichte van elkaar te borgen en de relatie te blijven leggen met de uitvoering.

De raad heeft met de vaststelling van het Hoofdlijnenakkoord 2018-2022 vastgelegd waar hij zich de komende jaren op wil concentreren en welke ambities daarin centraal staan. Het college heeft dit uitgewerkt in een Uitvoeringsagenda, die eveneens door de raad is vastgesteld. Aangezien de omgevingsvisie over de gehele fysieke leefomgeving gaat, zijn de ambities uit alle drie de thema's uit de Uitvoeringsagenda van het college relevant. De ruimtelijke ambities staan vooral geformuleerd in het thema Prettig en Veilig Wonen en het thema Duurzaamheid. De ambities op het gebied van bijvoorbeeld gezondheid, ontmoeten en bewegen staan in het thema Iedereen doet mee. In de Uitvoeringsagenda heeft het college van burgemeester en wethouders het Hoofdlijnenakkoord verder uitgewerkt. In speerpunt 5 van de deze Uitvoeringsagenda (hieronder deels weergegeven) is de basis gelegd voor deze startnotitie en daaruit voortvloeiende omgevingsvisie. Daarbij is ook een relatie gelegd met de teksten in de Programmabegroting 2019.

HOOFDLIJNENAKKOORD:

Er is de komende jaren behoefte aan meer woningen en daaraan levert Pijnacker-Nootdorp een bijdrage. We werken de mogelijkheid om extra woningen bij te bouwen verder uit. We staan geen nieuwbouw in het groene buitengebied toe. Bij het benutten van mogelijkheden binnen de kernen spannen we ons in voor een kwalitatief goede inpassing, zodat de leefbaarheid niet wordt aangetast. Glastuinbouw dat niet nodig is voor de herstructurering van glas kan worden vrijgemaakt voor woningbouw.

UITVOERINGSAGENDA:

We gaan in deze bestuursperiode stapsgewijs toewerken naar de omgevingswet, waaronder een Omgevingsvisie. We nemen de tijd voor het opstellen van deze omgevingsvisie, zodat er voldoende ruimte is voor participatie. Het eindresultaat is een integrale visie op de fysieke leefomgeving, waaruit onder andere blijkt of en waar eventuele ruimte voor extra woningbouw aanwezig is.

PROGRAMMABEGROTING:

In 2014 is de ruimtelijke structuurvisie 'Ruimte maken, Ruimte laten' vastgesteld. In 2018 zijn we opnieuw naar de structuurvisie gaan kijken om:

1. ons ruimtelijk beleid verder te integreren en ons voor te bereiden op de nieuwe Omgevingswet.
2. een antwoord voor te bereiden op het verstedelijkingsvraagstuk dat speelt in de Zuidelijke Randstad.

In 2019 werken we verder aan de structuurvisie zoals beschreven in deze startnotitie.

Aangezien de Omgevingsvisie een centrale rol in gaat nemen in het gemeentelijk beleid, gaan de ambities van deze visie verder dan alleen de inhoud. Uiteraard vormt de inhoud het hart van de visie, maar de functionaliteit en externe werking gaat verder. Zo moet de Omgevingsvisie de gemeente helpen om positie te bepalen in de regio, de strategische agenda bepalen en inwoners, ondernemers en partners inspireren en uitnodigen. Het gaat dan ook om inhoudelijke ambities van het document en ambities voor de functionaliteit van het document. Dat betekent dat de Omgevingsvisie aan verschillende doelen en ambities moet voldoen. Deze zijn hieronder weergegeven.

Ambitie van de Omgevingsvisie

De omgevingsvisie Pijnacker-Nootdorp wordt een integrale visie op de gehele fysieke leefomgeving voor de lange termijn. De visie bouwt voort op de karakteristieken en waarden die kenmerkend zijn voor de gemeente en gedeeld worden door de samenleving en het bestuur. De visie is helder en concreet genoeg om positie te nemen in de regio, de provincie en ten opzichte van andere partijen. Daarnaast stimuleert en inspireert de omgevingsvisie de samenleving om de gemeente met elkaar verder vorm te geven door ruimte te laten voor eigen initiatief en invulling.

Welke trends en ontwikkelingen zien we?

In de fysieke leefomgeving gebeurt veel. Het rijk en de provincie werken aan hun eigen omgevingsvisies en omgevingsbeleid. De Omgevingswet (en de bijbehorende Invoeringswet) is nog niet helemaal klaar, er wordt nog gewerkt aan diverse algemene maatregelen van bestuur en andere besluiten. De energietransitie is volop in beweging en de impact daarvan op de fysieke leefomgeving is nog niet duidelijk. Het klimaat en de mobiliteit veranderen en mensen wonen langer thuis. Groene ruimte wordt schaarser, terwijl steeds meer mensen in de (rand)stad willen wonen. Het is zo dynamisch en de ontwikkelingen volgen zich zo snel op dat een volledig beeld van de trends en ontwikkelingen niet kan worden geschetst. We houden een open blik naar de omgeving, monitoren de ontwikkeling van de Omgevingswet, leren van ervaringen van andere gemeenten en maken gebruik van de gespecialiseerde kennis van vakmensen die de trends en ontwikkelingen op hun vakgebied van dichtbij volgen.

Wat zijn de huidige ruimtelijke ambities?

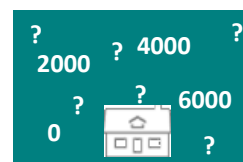
Onze in 2014 vastgestelde ruimtelijke structuurvisie is de ruimtelijke uitwerking van de Toekomstvisie Pijnacker-Nootdorp en schetst het ruimtelijk beeld van onze gemeente in 2040. Het is geen blauwdruk is voor een toekomstige situatie, maar bevat de contouren van een streefbeeld dat met ondernemers, inwoners en andere partijen moet worden ingekleurd. De visie is dat Pijnacker-Nootdorp een herkenbare gemeente in een landelijke omgeving is. Drie dorpen waar de stad altijd dichtbij is. Om dit te bereiken zou na realisatie van de geplande uitbreidingen de contour in het landschap vastliggen. Dat betekent geen grote uitbreidingen maar wel ruimte voor ontwikkeling op kleinere schaal. Ruimte die niet alleen door de gemeente wordt ingevuld, maar juist ook door de eigenaren van gronden, beheerders van een gebied of gebruikers van de ruimte. Samen geven we daarmee kleur aan de gemeente. Voor de omgevingsvisie liggen de ambities uiteraard breder, omdat hier meer aspecten in betrokken worden.

AMBITIES RUIMTELIJKE STRUCTURVISIE UIT 2014

De ruimtelijke structuurvisie streeft naar een herkenbare gemeente in een landelijke omgeving waar de stad nooit ver weg is. Daarvoor werken we samen aan een unieke landstedelijke identiteit in een randstedelijke netwerksamenleving met:

- drie herkenbare kernen met een hoge woonkwaliteit
- een groen-recreatief buitengebied als deel van een regionaal geheel
- de glastuinbouw als deel van de internationaal georiënteerde Greenport
- omliggende stedelijke voorzieningen goed bereikbaar dankzij een goed OV en autoverbinding

In de vorige bestuursperiode heeft het college een verkenning gedaan naar verdere mogelijkheden tot verstedelijking. Hieruit is naar voren gekomen dat er mogelijkheden zijn voor het realiseren van 2000 tot 4000 woningen. De vraag of we deze woningen willen realiseren, hoe we die woningen dan zouden willen realiseren en op welke locaties deze woningen dan zouden kunnen komen moet beantwoord worden in de, op basis van deze startnotitie op te stellen, Omgevingsvisie.



Hoe komt de omgevingsvisie tot stand?

De ambitie dat de gemeente van betekenis wil zijn voor de samenleving komt onder andere tot uiting in de manier waarop actief verbinding wordt gezocht met de samenleving. Participatie begint bij het definiëren van de rol die de raad en het college nemen bij het opstellen van de omgevingsvisie. Op basis van onze roloppvatting zien wij in verschillende fasen van het proces verschillende vormen van participatie voor ons. Daarbij maken we onderscheid tussen de bestuursstijl (interactie met de raad) en de uitvoering (interactie met de samenleving). Dit werken we vervolgens uit tot een proces waarin beide elementen een plek hebben gekregen.

De rol van de gemeente:

De gemeente kiest ervoor om eigenaar te zijn van het proces om een omgevingsvisie op te stellen. We willen graag dat inwoners en organisaties participeren in het proces. Hierdoor wordt de visie inhoudelijk beter en completer en ontstaat naar verwachting meer draagvlak bij en initiatief vanuit de samenleving voor de uitvoering. De gemeente heeft daarom een rol in het spectrum tussen regisseren (en organiseren) en bepalen (en informeren).

Interactie met de raad:

Deze startnotitie bevat de kaders voor de omgevingsvisie. Hierover gaan college en raad in januari en februari inhoudelijk in gesprek. Gedurende het proces van de totstandkoming van de omgevingsvisie wordt de dialoog tussen college en raad voortgezet via werksessies tijdens het bepalen van de perspectieven en door deelname aan de brede bijeenkomst ter afsluiting van de verdieping per bouwsteen. Dit biedt de gelegenheid om kennis en informatie te delen, keuzes voor te bereiden en bevordert participatie.

Interactie samenleving:

We gaan in gesprek met de samenleving en creëren daar waar mogelijk samen delen van de omgevingsvisie. Ieder naar eigen kennis en vermogen. Met inwoners, ondernemers en (maatschappelijke) partners gaan we in gesprek over de waarden die we hebben en willen houden. Op basis van de integrale perspectieven gaan we per bouwsteen de verdieping zoeken. Daarbij gaan we in gesprek met bij de bouwsteen betrokken partijen. Het integrale resultaat zien we terug bij het ontwerp.

Participatie is verplicht bij het maken van een omgevingsvisie, maar dat is niet de belangrijkste reden waarom we in deze startnotitie een participatieproces voorstellen. Participatie draagt bij aan de herkenbaarheid van de omgevingsvisie bij de samenleving, zodat zij ook ingaan op de uitnodigingen die de visie gaat bevatten en weet waarom de gemeente met opgaven aan de slag gaat. Participatie is geen gemakkelijke opgave, maar maatwerk, mede doordat de reikwijdte van de visie (de hele fysieke leefomgeving) zo breed is. We gaan uit van waarden, voegen daar feiten aan toe en stellen vervolgens integrale perspectieven op voor de toekomst van Pijnacker-Nootdorp. Deze integrale perspectieven zijn de basis voor de participatie. Ze maken duidelijk wat de kaders zijn voor het gesprek met de samenleving. Dan is helder wat er vastligt en vooral ook wat er nog niet vastligt. Daarna vindt per onderwerp verdieping plaats. Met inwoners, ondernemers, maatschappelijke partners en regionale partijen gaan we in gesprek over een nieuwe visie voor Pijnacker-Nootdorp. We stellen het volgende participatieproces voor, gekoppeld aan tussenproducten en het eindproduct.

Stap 1: waarden en data verzamelen

In deze eerste stap bepalen we samen met de samenleving wat de waarden van Pijnacker-Nootdorp zijn. Daarbij gaan we uit van de waarden die in de Toekomstvisie uit 2012 staan en kijken we gezamenlijk of deze nog actueel zijn, aangevuld moeten worden of juist veranderd zijn. Daarbij gaan we ook in gesprek met regionale partners om te horen welke waarden zij herkennen in Pijnacker-Nootdorp en welke waarden onze gemeente toevoegt aan het regionaal en provinciaal geheel. Daarnaast verzamelen we tijdens deze stap data. Dat doen we om een goed beeld te hebben van waar we nu staan. Immers alleen vanuit een gedegen feitelijke basis kunnen we kijken naar toekomstmogelijkheden. Dat doen we niet alleen binnen het proces van de omgevingsvisie, maar ook bij de visies die tegelijkertijd worden opgesteld. Denkt u daarbij aan de economische visie, glastuinbouwvisie Oostland, energievisie en de woonvisie. Al deze data samen geven een beeld van hoe Pijnacker-Nootdorp er nu voor staat en welke ontwikkelingen we op ons af zien komen.

TUSSENRESULTAAT 1: Het startpunt is een document waarin de opgehaalde waarden en data worden beschreven. Dit document wordt ter informatie aangeboden aan de raad.

Stap 2: integrale toekomstperspectieven vaststellen

De tweede stap is het vaststellen van integrale toekomstperspectieven. De gemeente ligt midden in de drukbevolkte Randstad en ervaart een hoge druk op de ruimte. De ruimte is zo schaars dat we geen plek hebben voor alle ruimtevragende functies. Dat betekent dat er keuzes gemaakt moeten worden. Integrale perspectieven bevatten samenhangende keuzes over het gebruik van de ruimte, kijkend naar het effect dat dat heeft op of de bijdrage die dit levert aan de samenleving. We stellen voor dat deze keuzes door de raad (en college) worden gemaakt. Bij deze integrale toekomstperspectieven nemen we de resultaten mee uit de parallelle processen van de Woonvisie, herijking Economische Visie, Energietransitieplan, Glastuinbouwvisie Oostland. Ook maken we gebruik van reeds vastgestelde visies zoals Natuur op de Kaart, Visie op duurzame

TUSSENRESULTAAT 2: De integrale toekomstperspectieven worden samen met de raad opgesteld en vastgelegd in een document dat ter besluitvorming aan de raad wordt

Mobiliteit, Visie op het Sociaal Domein en de Nota Sport en Bewegen. De perspectieven die we in deze stap opstellen zijn kaderstellend voor het vervolg van het proces waarin we in gesprek gaan met de samenleving en onze partners. Deze perspectieven bieden nog veel ruimte voor invulling. Daar is de samenleving aan zet. Schematisch ziet dit er als volgt uit:

WAT NEMEN WE MEE BIJ DE INTEGRALE TOEKOMSTPERSPECTIEVEN?				
Waarden getoetst bij en opgehaald bij de samenleving		Bestaand beleid	Aanvullende onderzoek - en zoals: - planMER - leefstijlen	Startnotities o.b.v. Uitvoeringsagenda: - Herijking economische visie - Woonvisie - Energietransitieplan - Visie cultuur - Onderzoek vo en s(b)o - Re-integratie en participatiebeleid - Accommodatieplan binnensport
Regionale ontwikkeling	Landelijke ontwikkeling	Provinciale ontwikkeling	Glasvisie Oostland	

Stap 3: inhoudelijke verdieping per bouwsteen

In stap drie gaan we in gesprek met de samenleving en met onze partners. De integrale perspectieven vormen de kaders voor dit gesprek. We vragen daarbij aan de samenleving en onze partners hoe zij denken dat we de perspectieven kunnen bereiken. We hebben elf bouwstenen benoemd. Rondom deze bouwstenen benaderen we de samenleving. Zo willen we iedereen in staat stellen om mee te praten en te denken over juist die onderwerpen die hij of zij van belang acht of veel kennis over heeft en welke kansen er voor de toekomst zijn. Ook kunnen we rondom de bouwstenen onze partners benaderen. Daarmee willen we faciliteren dat iedereen in de gelegenheid is om mee te werken aan de toekomst van de gemeente. Natuurlijk blijft het mogelijk dat deelnemers nieuwe, aanvullende onderwerpen aandragen. We zullen per bouwsteen kijken welke vorm van communicatie en participatie het beste aansluit bij de stakeholders. Dat kan zowel online als offline. Daarbij maken we waar mogelijk gebruik van bestaande netwerken. We sluiten af met een bijeenkomst met alle deelnemers en het bestuur waarin we per bouwsteen laten zien wat de inhoudelijke verdieping heeft opgeleverd.

TUSSENRESULTAAT 3: De verdieping wordt afgesloten met een brede bijeenkomst. Het verslag van deze bijeenkomst en de verdieping bieden we ter informatie aan aan de raad.

Stap 4: afweging maken en ontwerp van de omgevingsvisie vaststellen

Met alle informatie uit de eerste drie stappen en de gegevens uit de andere startnotities en daaruit voortvloeiende visies stellen we het ontwerp van de omgevingsvisie op. Hierin schetsen we het beeld van de Pijnacker-Nootdorp in 2050 inclusief de koers die we willen volgen om daar te komen (uitvoering).

TUSSENRESULTAAT 4: Ontwerp van de omgevingsvisie en het participatieverslag dat ter besluitvorming wordt aangeboden

Stap 5: het ontwerp en het participatieverslag delen

Het ontwerp van de omgevingsvisie en het participatieverslag wordt ter vaststelling aangeboden aan de raad. Wanneer de raad instemt dan worden beide documenten ter inzage gelegd. In een periode van zes weken wordt dan op verschillende manieren aan de samenleving gevraagd of de visie herkenbaar, uitnodigend en compleet is. Iedereen mag dan een zienswijze indienen.

Stap 6: vaststellen van de omgevingsvisie

Op het ontwerp van de omgevingsvisie kunnen reacties komen. Soms geven die aanleiding tot het gewijzigd vaststellen van de omgevingsvisie. In ieder geval krijgt iedereen een antwoord op de reactie die is gegeven. Het participatieverslag wordt aangevuld met deze reacties. De raad stelt uiteindelijk de omgevingsvisie vast. Daarbij hoort ook een voorstel over de wijze waarop we de omgevingsvisie actueel houden. Daarna kunnen we aan de slag met de opgaven, uitwerkingen en ambities.

EINDRESULTAAT: door de raad vastgesteld omgevingsvisie en participatieverslag.

Op de volgende pagina zijn de stappen in het proces schematische weergegeven.

1. HET STARTPUNT

Met inwoners, ondernemers en regiopartners bepalen we de kernwaarden van Pijnacker-Nootdorp. Dat doen we in gesprekken en via de digitale weg

In de visies die op basis van de verschillende startnotities worden opgesteld, halen we feitelijke gegevens op over de staat van de gemeente. Waar gegevens ontbreken, vullen we die aan via nader onderzoek.

2. INTEGRALE PERSPECTIEVEN

De raad en college stellen samen een aantal toekomstperspectieven op voor de toekomst van Pijnacker-Nootdorp. Daarbij maken we gebruik van de informatie die we bij het startpunt verzameld hebben en verbinden we alle bestaande en in ontwikkeling zijnde (beleids)visies die betrekking hebben op of invloed hebben op de fysieke leefomgeving. Dit doen we in verschillende sessie waarbij college en raad samen aan het werk gaan.

3. SAMENLEVING AAN ZET

De perspectieven vormen de kaders voor het gesprek met de samenleving. Er is nog veel ruimte voor invulling en ontwikkeling. We kiezen voor gerichte participatie per bouwsteen, zodat iedereen kan meewerken aan de onderwerpen die voor hem of haar belangrijk zijn. Om optimaal aan te sluiten bij de betrokkenen, kiezen we per bouwsteen op welke manier we communiceren. In een brede bijeenkomst delen we de resultaten van de verdieping per bouwsteen.

4. KOERS BEPALEN

Met de informatie uit de eerste drie stappen en de gegevens uit de andere startnotities/visies stellen we een ontwerp van de omgevingsvisie op. Hierin schetsen we een beeld van de gemeente in 2050. Daarnaast stellen we een verslag op van de dialoog met de samenleving.

5. KOERS CONTROLEREN

Na vaststelling door de raad worden het ontwerp van de omgevingsvisie en het participatieverslag ter inzage gelegd. Op verschillende manieren wordt aan de samenleving en aan partners gevraagd of de visie herkenbaar, uitnodigend en compleet is. Iedereen mag reageren.

6. AAN DE SLAG

Iedereen die een reactie op het ontwerp heeft gegeven, krijgt een antwoord. Het participatieverslag wordt aangevuld en de raad stelt de omgevingsvisie (al dan niet gewijzigd) vast. Daarna kunnen we aan de slag met uitvoering, uitwerking en uitnodigingen.

De perspectieven die we willen bieden

De perspectieven zijn sturend voor de ontwikkeling van Pijnacker-Nootdorp. Deze willen we graag opstellen samen met de raad en op basis van de informatie die we op hebben gehaald in de eerste stap van het proces. Daarom zijn de perspectieven nu nog niet nader uitgewerkt. De keuze voor de perspectieven is gebaseerd op het Hoofdlijnenakkoord, de Uitvoeringsagenda, de bestaande beleidskaders en de actuele ontwikkelingen. De perspectieven vormen de kern van de visie op de toekomst. Het is mogelijk dat op basis van de informatie uit de eerste stap de perspectieven worden aangevuld of aangescherpt.



De inhoudelijke bouwstenen van de omgevingsvisie

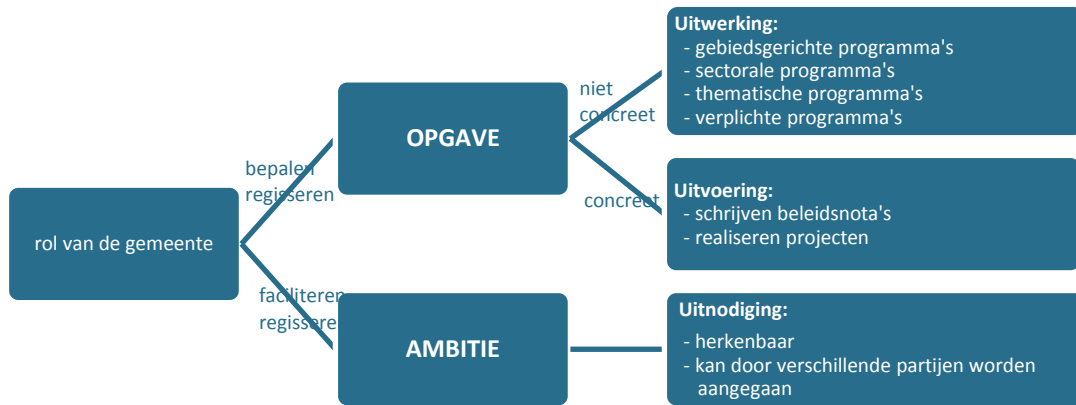
Nu de omgevingsvisie betrekking heeft op de gehele fysieke leefomgeving beslaat het vrijwel alle beleidsvelden van de gemeente. Het is onmogelijk om met iedereen over alles te praten. Dat leidt niet alleen tot onoverzichtelijke gesprekken, maar doet ook geen recht aan de specialistische kennis of betrokkenheid die inwoners, ondernemers en partners hebben bij een onderwerp. Daarom kiezen we ervoor om elf bouwstenen te benoemen. Deze bouwstenen bestaan uit inhoudelijk samenhangende onderwerpen, met een concreet thema. We diepen deze bouwstenen uit met inwoners, ondernemers, maatschappelijke partners en publieke partners. Zo krijgen we inhoudelijke verdieping per bouwsteen en wordt inzichtelijk welke bijdrage de bouwsteen levert aan de integrale visie.



Hoe willen we de omgevingsvisie straks uitvoeren?

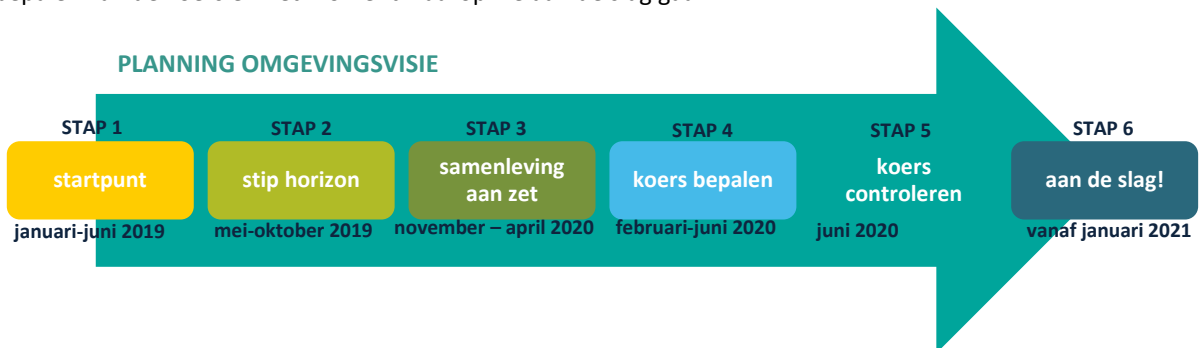
In de omgevingsvisie gaan we de ambities en opgaven voor Pijnacker-Nootdorp benoemen. Dit vormt de kern van de uitvoering van de omgevingsvisie. Of iets een ambitie of een opgave is, zegt iets over de rol die de gemeente voor zichzelf ziet bij de verdere ontwikkeling van de gemeente. **Ambities** zijn uitnodigingen, wensen of ontwikkelingsrichtingen waarbij de gemeente in eerste instantie faciliterend is en, afhankelijk van de situatie, soms ook regisserend. Bij de **opgaven** heeft de gemeente een meer actieve rol. Het accent ligt daarbij op regisseren en soms zelfs bepalen. Dat betekent niet dat de gemeente opgaven alleen wil of kan realiseren, maar wel dat de opgave dermate belangrijk wordt geacht dat de gemeente niet afhankelijk wil zijn van het al dan niet ontstaan van particulier of maatschappelijk initiatief. Mochten zich toch particuliere initiatieven aandienen om opgaven te realiseren, dan staan we daar uiteraard voor open.

In het verlengde van de ambities en opgaven wordt in de omgevingsvisie benoemd welke uitnodigingen we doen, welke opgave we gaan uitvoeren en wat nog uitgewerkt moet worden. Onder **uitnodiging** verstaan we de ambities die in de vorm van kansen voor gemeente, maatschappelijke organisaties, ondernemers en inwoners in de omgevingsvisie zijn opgenomen. Deze uitnodigingen worden actief onder de aandacht gebracht en zijn door het participatieve proces ook herkenbaar voor de inwoners en ondernemers. Onder **uitvoering** verstaan we de opgaven die in de omgevingsvisie zijn opgenomen. Dit zijn doelstellingen waarbij de gemeente een actieve rol voor zichzelf ziet. Per opgave wordt beschreven hoe de gemeente daar vervolg aan gaat geven. Dit kan door een project te starten of beleid te maken. Onder **uitwerking** verstaan we de doorontwikkeling naar een product conform de Omgevingswet. Dat kan door middel van het schrijven van programma's of door een herziening waarbij ontbrekende of onvolledig opgenomen thema's worden toegevoegd aan de omgevingsvisie.



Wat is de planning?

Het proces bestaat uit zes stappen. In lijn met de Uitvoeringagenda ligt de nadruk op de eerste vier stappen fase. Door te investeren in een goede en gezamenlijke voorbereiding met de samenleving en onze partners, verwachten we in laatste twee stappen snelheid te kunnen maken, zonder dat dit ten koste gaat van de zorgvuldigheid. Dat zien we ook terug in de planning. We nemen in het begin tijd en ruimte om ons startpunt goed te bepalen. We toetsen en beschrijven samen met de samenleving onze waarden en verzamelen het huidige beleid. Daarnaast gebeurt er in deze eerste zes maanden van 2019 ook heel veel ter uitvoering van andere startnotities die op grond van de Uitvoeringsagenda worden gemaakt. De informatie, dilemma's en kennis uit die startnotities (met bijbehorende participatieprocessen) hebben we nodig om de tweede stap te nemen: het opstellen van de integrale perspectieven die samen de stip op de horizon vormen. Vanuit deze bestuurlijke en globale kaders vragen we de samenleving om hun ideeën, meningen, zorgen, plannen en projecten met ons te delen. Binnen de perspectieven gaan we ophalen hoe, wat en wanneer de samenleving de geschetste ontwikkeling van Pijnacker-Nootdorp ingevuld zou willen zien. In de planning is zichtbaar dat de stappen in elkaar overlopen. Een scherpe scheiding tussen de stappen is er alleen bij de stip op de horizon, het bepalen van de koers en het moment waarop we aan de slag gaan .



Wat gaat het kosten?

Het opstellen van een Omgevingsvisie is een complex proces waarbij uitspraken worden gedaan over de toekomstige ontwikkeling en het beheer van de hele fysieke leefomgeving. Dit willen we niet alleen doen, maar in contact met de samenleving en (maatschappelijke) partners. Dat vraagt extra inspanning op het gebied van participatie. Bovendien streven we naar een integrale en uitvoerbare visie. Voor de uit te voeren onderzoeken, vertaling naar de Omgevingsvisie en de participatie is hieronder inzichtelijk gemaakt welke externe capaciteit en welke financiële middelen daarvoor beschikbaar moeten zijn in 2019 en 2020. Wij merken daarbij op dat dit een begroting is van de kosten. Aangezien het de eerste keer is dat een Omgevingsvisie wordt gemaakt, kunnen we geen op ervaring gebaseerde begroting aanbieden. Het betreft een schatting van de kosten.

Tijdens het proces zullen de kosten in beeld worden gebracht zodat eventuele onder- of overschrijding van de bedragen tijdig kan worden aangegeven.

onderwerp	omschrijving onderzoek	Kostenraming 2019	Kostenraming 2020
Onderzoeken	Diverse onderzoeken, waaronder planmer, leefstijlonderzoek	40.000	40.000
Begeleiding	Begeleiding bij uitvoering onderzoeken, ondersteuning bij vertaling naar de omgevingsvisie en digitaal beschikbaar maken	20.000	20.000
Participatie	Begeleiding en ondersteuning bij diverse vormen van communicatie en participatie	50.000	50.000
Verwachte totale kosten		110.000	110.000
Dekking bestaande middelen	631510/34387 en 631510/34387 (deels)	60.000	60.000
Benodigde extra middelen	Stelpost Uitvoeringsagenda 2018-2022	50.000	50.000

Voorgesteld wordt om voor 2019 en 2020 jaarlijks een bedrag van €50.000 beschikbaar te stellen voor het proces en dit te dekken uit de stelpost Uitvoeringsagenda 2018-2022.

BIJLAGE 1: CONCEPT INHOUDSOPGAVE OMGEVINGSVISIE

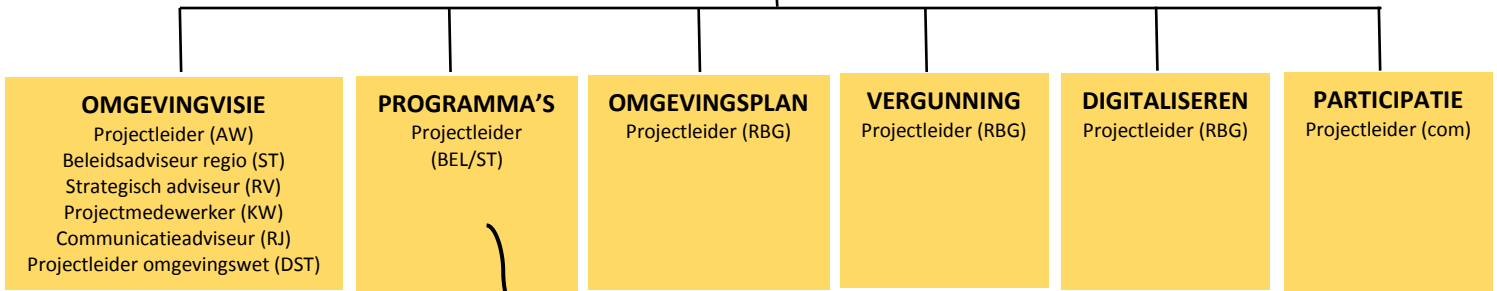
- 1 INLEIDING**
- 2 DE OMGEVINGSVISIE**
 - 2.1 Wat is een omgevingsvisie en waarom maken we die?
 - 2.2 Hoe is de omgevingsvisie tot stand gekomen?
 - 2.3 Verhouding tussen de omgevingsvisie en het overig gemeentelijk beleid
- 3. PIJNACKER-NOOTDORP: KEN JE DORP**
 - 3.1 Historie: waar komen we vandaan?
 - 3.2 Vandaag: waar staan we nu?
 - 3.3 Toekomst: wat komt er op ons af?
 - 3.4 Omgevingsvisie: waar gaan we naar toe?
- 4 INTEGRALE PERSPECTIEVEN VOOR PIJNACKER-NOOTDORP**
 - 4.1 Mooi wonen, prettig leven in Pijnacker-Nootdorp
 - 4.2 Aan de slag in ondernemend Pijnacker-Nootdorp
 - 4.3 Gezond en inclusief Pijnacker-Nootdorp
 - 4.4 Energiek Pijnacker-Nootdorp
 - 4.5 Groen en klimaatbestendig Pijnacker-Nootdorp
 - 4.6 Pijnacker-Nootdorp als deel van een regionaal geheel
- 5. DE ELF BOUWSTENEN VAN DE OMGEVINGSVISIE**
 - 5.1 Ons Pijnacker-Nootdorp: *identiteit en kwaliteit van de gemeente*
 - 5.2 Thuis in Pijnacker-Nootdorp: *hoge woonkwaliteit en divers wonen*
 - 5.3 Aan de slag in Pijnacker-Nootdorp: *ruimte om te ondernemen*
 - 5.4 Het glas van Pijnacker-Nootdorp: *ruimtegebruik en innovatie in de kas*
 - 5.5 Bereikbaar Pijnacker-Nootdorp: *duurzaam vervoer nabij de stad*
 - 5.6 Groen-Blauw Pijnacker-Nootdorp: *groene en klimaatbestendige gemeente*
 - 5.7 Energiek Pijnacker-Nootdorp: *route naar een energieneutrale gemeente*
 - 5.8 Gezond Pijnacker-Nootdorp: *sport, ontmoeting en voorzieningen*
 - 5.9 Iedereen doet mee in Pijnacker-Nootdorp: *voorzieningen en zorg voor elkaar*
 - 5.10 Veilig Pijnacker-Nootdorp: *samen veilig wonen en ondernemen*
 - 5.11 Pijnacker-Nootdorp in de regio: *samenwerken met en positionering in de regio*
- 6. PARTICIPATIE**
 - 6.1 Stap 1: het startpunt: *waardebepaling en dataverzameling*
 - 6.2 Stap 2: de stip op de horizon zetten: *vaststellen integrale perspectieven*
 - 6.3 Stap 3: samenleving aan zet: *inhoudelijke verdieping per bouwsteen*
 - 6.4 Stap 4: koers bepalen: *opstellen ontwerp visie en participatieverslag*
 - 6.5 Stap 5: koers controleren: *in dialoog over het ontwerp van de omgevingsvisie*
 - 6.6 Stap 6: aan de slag: *visie vaststellen en start realisatie*
- 7 REALISATIE VAN DE OMGEVINGSVISIE**
 - 7.1 Ambities
 - Onze ambitie is.....
 - Daarom nodigen we uit om.....
 - Dat doen we door.....
 - De uitnodiging is gericht aan.....
 - Wat kan leiden tot.....
 - 7.2 Opgaven
 - Wij zien als opgave dat.....
 - Daarom willen we bereiken dat.....
 - Dat doen we door.....
 - In samenwerking met.....
 - Wat moet resulteren in.....
 - 7.3 Uitwerking
 - Wij zien als kans dat.....
 - Daarom willen we verkennen of.....
 - Dat werken we uit in.....
 - Dat doen we samen met.....
 - Wat moet leiden tot.....

- 7.4 Initiatieven uit de samenleving
 Een initiatief zien wij als een kans om.....
 We denken en werken mee vanuit de Omgevingsvisie.....
 En faciliteren we door....

BIJLAGE 2: CONCEPT ORGANISATIESTRUCTUUR OMGEVINGSWET EN -VISIE

STUURGROEP
 Bestuurlijk opdrachtgever
 Ambtelijk opdrachtgevers (DT)
 Afdelingshoofden (BEL, ONT, RBG, WKZ)
 Projectleider omgevingswet (DST)

PROJECTGROEP
 Projectleider omgevingswet (DST)
 Projectleiders werkgroepen



BOUWSTENEN INTERN

IDENTITEIT
 bel/com/dst

Projectplan eerste kwartaal 2019

WONEN bel/ont/wkz	GLAS bel/ont/wkz
BEREIKBAAR bel/wkz	AAN DE SLAG bel/ont/sd
GROENBLAUW bel/ont/sd	GEZOND bel/wkz/sd
ENERGIEK bel/ont/wkz	INCLUSIEF bel/sd
VEILIGHEID wkz	REGIO bel/ont/dst/ wkz



bezoek Oranjeplein 1, 2641 EZ Pijnacker

post Postbus 1, 2640 AA Pijnacker

telefoon 14 015

e-mail info@pijnacker-nootdorp.nl

internet www.pijnacker-nootdorp.nl